

# ÚZEMNÍ DIMENZE SOCIÁLNÍHO VYLOUČENÍ: NÁSTROJE SLEDOVÁNÍ A VYUŽITÍ VE VEŘEJNÝCH POLITIKÁCH

**Roman Matoušek, Hana Vališová**

*Aktuální ekonomická situace znovu vedla k uvědomění, že chudoba a sociální vyloučení jsou jednou z klíčových výzev nejen sociálních politik, ale také v oblastech bydlení, zdraví, bezpečnosti nebo řešení předlužení. Koncentrace sociálně vyloučených osob v některých lokalitách a regionech je výzvou také pro územní soudržnost. Různorodost jak životních situací sociálně vyloučených a ohrožených osob, tak mechanismů, které k chudobě a sociálnímu vyloučení mohou vést, vyžaduje robustní systém indikátorů pro sledování situace a jejich změn v potřebném územním detailu. Cílem článku je představení tří metodických postupů, které v posledních letech vznikly s cílem sledovat některé dimenze sociálního vyloučení, ukázat možnosti jejich vzájemných synergií a jejich využívání při tvorbě politik sociálního začleňování na národní, regionální i lokální úrovni. Index sociálního vyloučení [Lang & Matoušek, 2020] definuje indikátorovou soustavu a postup vyhodnocení koncentrace osob sociálně vyloučených a sociálním vyloučením ohrožených na úrovni obcí a větších územních celků, které jsou z obcí složené, a využívá se primárně k zacílení národních a evropských zdrojů do území s největším rozsahem problémů. Metodika identifikace lokalit rezidenční segregace [Sýkora, 2018] na základě dat o příjmech dávek pomoci v hmotné nouzi sleduje detailnější úroveň základních sídelních jednotek a nabízí řadu implikací pro urbánní a bytové politiky měst a obcí. Typologie lokalit, ve kterých žijí sociálně vyloučené osoby [Vališová, 2021], staví převážně na terénním výzkumu na úrovni jednotlivých domů nebo ulic s cílem identifikovat konkrétní nástroje intervencí pro aktéry působící na lokální úrovni.*

## Úvod

Sociální vyloučení patří společně s dlouhodobým procesem demografického stárnutí a začínající digitální transformací ekonomiky a sociálních vztahů (označované také jako „Společnost 4.0“) mezi tři klíčové výzvy české sociální politiky. Sociální vyloučení je obecně chápáno jako vícenásobné znevýhodnění jednotlivců a domácností ve vzdělávání (typicky základní nebo nedokončené vzdělání), zaměstnání (nejistá špatně placená práce přerušovaná obdobími nezaměstnanosti), bydlení (mimo byty nebo v bytech nízkého standardu), přístupu ke zdravotní péči nebo jiným veřejným službám nebo předluženost a exekuce. Sociální vyloučení znamená nemalé celospolečenské náklady, neumožňuje plně využívat potenciál všech členů společnosti. Řešení komplexních problémů je náročné na lidské i finanční zdroje, koordinaci celé řady aktérů i čas nezbytný k úspěchu realizovaných aktivit.

Přestože se před globální pandemií a následnými ekonomickými problémy dařilo rozsah sociálního vyloučení mírně snižovat [Strategie sociálního začleňování 2021–2030], prostorová diferenciaci sociálního vyloučení přetrvávala, nebo dokonce docházelo k jejímu dalšímu nárůstu [např. Sýkora, 2022].

V posledních letech ve veřejné správě, nebo v úzké vazbě na její potřeby, vzniklo několik metodik a analýz zaměřených na územní dimenzi sociálního vyloučení, které zdůrazňují různé dílčí aspekty vyloučení, využívají částečně odlišné datové zdroje a zaměřují se na různé měřítkové úrovně. Jejich výsledky nejsou systematicky srovnávány, což souvisí mj. s odlišnými účely vzniku těchto analýz a jejich využíváním různými orgány veřejné správy v agendách, které nejsou úzce propojené.

Článek popisuje tři metodické přístupy, které v posledních letech vznikaly a rozvíjely se ve spolupráci s Agenturou pro sociální začleňování (AZS), která je od roku 2020 jedním z odborů Ministerstva

pro místní rozvoj. Následující text nejprve představí základní principy a výsledky Metodiky pro posouzení rozsahu sociálního vyloučení v území [Lang & Matoušek, 2020], Metodiky identifikace segregovaných lokalit [Sýkora a kol., 2015; Sýkora, 2018] a metodologie vstupních analýz AZS a z nich vycházející typologie lokalit obývaných sociálně vyloučenými [Vališová, 2021]. Výsledky vzniklé podle jednotlivých metodik jsou využívány pro zacílení různých intervencí, které by se měly vzájemně doplňovat a vytvářet synergie.

## Sociální vyloučení a jeho územní dimenze

Pro označování míst koncentrace sociálně vyloučených osob na úrovni největšího územního detailu (ulice nebo jednotlivé objekty) se dlouhodobě používá koncept sociálně vyloučené lokality definované jako „*lokality, kde dochází ke koncentraci více než 20 osob pobírajících příspěvek na živobytí a obývajících fyzicky či symbolicky ohraničený prostor*“ [Čada a kol., 2015]. Sociálně vyloučené lokality byly vymezovány na základě terénního mapování doplněného o využití administrativních dat. Mapování sociálně vyloučených lokalit proběhlo již dvakrát [Gabal a kol., 2006; Čada a kol., 2015] a bylo základem pro intervence veřejných politik na centrální i lokální úrovni. Akademická reflexe těchto přístupů poukazuje na jednu straně na potřebnost specifického označení pro koncentrace sociálně vyloučených osob v Česku, a to z důvodu jejich odlišné velikosti, struktury a funkce oproti v zahraničí popisovaným „*ghettům*“ nebo „*banlieu*“ [Růžička, 2012], na druhé straně však tento koncept zastírá podstatné odlišnosti mezi různými lokalitami z hlediska velikosti, historie vzniku, odlišnosti ve složení a životních podmínkách jejich obyvatel i vazeb na jejich okolí [Hurrele a kol., 2016]. Paušalizující charakter používaného označení vytváří rizika stereotypizace [Bjelončíková & Gojová, 2016] nebo konstrukce obrazu nebez-

pečnosti sociálně vyloučených lokalit [Walach, 2018].

V posledních letech došlo k významnému zpřístupnění báze (především administrativních) dat, s pomocí kterých je možné identifikovat území s vysokým rozsahem sociálního vyloučení (nebo některé z dílčích charakteristik) nebo naopak území, ve kterých se sociální vyloučení dotýká jen malého podílu osob. Příkladem takových projektů zaměřujících se na obce jsou např. Mapa exekucí (a na ni navazující Mapa insolventů)<sup>1</sup> nebo Mapa nezaměstnanosti a sociální nejistoty<sup>2</sup>. Z problémů částečně souvisejících se sociálním vyloučením se jedná např. o Mapu kriminality<sup>3</sup>. Na úroveň obvodů obcí s rozšířenou působností se zaměřuje Mapa vzdělávacího neúspěchu<sup>4</sup>.

Syntetizující přístup nabízí vznikající Metodika identifikace rozsahu sociálního vyloučení v území, která vzniká v ASZ. Podle dílčích indikátorů sociálního vyloučení (např. exekuce, předčasné odchody ze vzdělávání, hmotná nouze) a kompozitního (sumativního) indikátoru lze identifikovat kraje, obce s rozšířenou působností (ORP), obce i menší územní jednotky, ve kterých je počet anebo podíl sociálně vyloučených osob výrazně vyšší, než odpovídá průměrným hodnotám na celostátní úrovni.

V kontextu podpory integrace cizinců a řešení sociálního bydlení se rozvíjí také identifikace lokalit rezidenční segregace [Sýkora a kol., 2015; Sýkora, 2018]. S trochu odlišnou perspektivou přichází výzkum periferií a sociálního vyloučení ve venkovských oblastech [Bernard & Šimon, 2017].

V desítkách měst proběhly s využitím stejné rámcové metodologie (zahrnující též terénní šetření) detailní vstupní (obecné) nebo tematicky zacílené analýzy ASZ (některé další analýzy tohoto typu vznikly také na zakázku obcí či krajů). Na základě zobecnění z desítek těchto analýz vznikla typologie území obývaných sociálně vyloučenými [Vališová, 2021].

<sup>1</sup> <https://mapaexekuci.cz/>

<sup>2</sup> <https://www.mapanezamestnanosti.cz/>

<sup>3</sup> <https://www.mapakriminality.cz/>

<sup>4</sup> <https://www.mapavzdelavani.cz/>

## Index sociálního vyloučení – zaostřeno na obce

Protože základním partnerem ASZ v její činnosti je obecní samospráva, zaměřuje se Metodika pro posouzení rozsahu a míry sociálního vyloučení [Lang & Matoušek, 2020] primárně na úroveň obce. Sekundárně metodika umožňuje také agregování dat na úroveň POU, ORP, bývalých okresů či krajů. V reakci na kritiku zastarávání výsledků terénního mapování se metodika opírá o takové ukazatele, které jsou jak pravidelně (každoročně) aktualizované, tak celoplošně dostupné na obecní úrovni, takže nevyžadují jednorázová šetření s dlouhými časovými odstupy.

Vybrané indikátory pak musely být dostatečně významné a musely společně pokrývat různé oblasti sociálního vyloučení (všechny oblasti nelze pokrýt vzhledem k nedostupnosti dat). Výsledkem je výběr pěti indikátorů, které souhrnně reprezentují hlavní dimenze sociálního vyloučení:

- nadměrné zatížení náklady na bydlení (příjemci dávky příspěvku na bydlení),
- extrémní chudoba / hmotná nouze (příjemci dávky příspěvku na živobytí),

- předluženost (osoby v exekuci),
- vyloučení z trhu práce (dlouhodobě nezaměstnaní nad šest měsíců),
- vyloučení ze vzdělání (žáci v běžných třídách, kteří splní povinnou školní docházku bez dokončeného základního vzdělání, tj. vyjdou ze ZŠ v 7. nebo 8. ročníku).

Samotná metoda pak počítá se zohledněním a) absolutních počtů, b) procentuálních podílů, c) lokalizačních kvocientů [podrobněji Lang & Matoušek, 2020]. Index je každoročně aktualizován a umožňuje sledovat změny v rozsahu sociálního vyloučení na úrovni obcí od roku 2016.

Na základě hodnot indexu sociálního vyloučení obce lze vedle rozsahu problému také obecně doporučit další kroky k prevenci nebo řešení sociálního vyloučení (viz tab. 1).

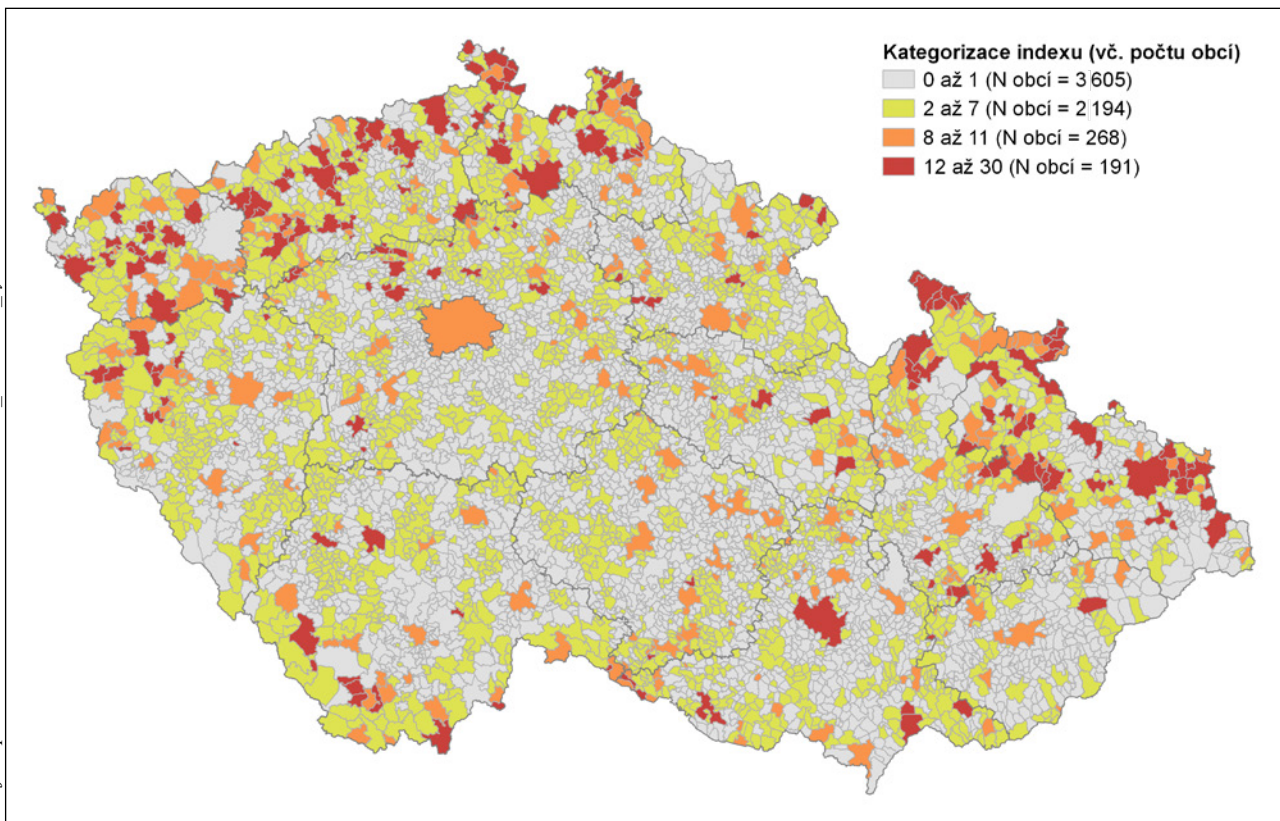
### Lokality rezidenční segregace – základní sídelní jednotky

Metodika identifikace rozsahu sociálního vyloučení uplatňuje podobnou logiku jako starší Metodika identifikace lokalit

rezidenční segregace (lze také říci, že druhá zmiňovaná metodika je modifikací první). Metodika se postupně rozvíjí od původního uplatnění na zastoupení populace cizinců [Sýkora a kol., 2015] v základních sídelních jednotkách (ZSJ) Pardubic. V roce 2018 pak došlo k jejímu přepracování [Sýkora, 2018], kdy nová verze sleduje zastoupení společně posuzovaných osob příjemců příspěvku na živobytí (tedy jinými slovy počet osob v hmotné nouzi) v základních sídelních jednotkách. Po rozsáhlém pilotním ověření na územích Kadaně, Kladna, Mostu, Ostravy, Otrokovic, Pardubic, Štětí, Ústí nad Labem, Velkých Hamrů nebo Vsetína je metodika určena k identifikaci ZSJ (tj. čtvrtí nebo jiných urbanisticky ucelených částí obce) s vysokou koncentrací chudoby a sociálního vyloučení.

Metodika je založena na zpracování administrativních dat MPSV o dávkách hmotné nouze, doplňkově však ponechává prostor pro doplňující výzkum a rozšíření poznatků o segregovaných lokalitách z jiných zdrojů. Základním indikátorem jsou společně posuzované osoby pobírající dávku hmotné nouze – příspěvek na živobytí. Na úrovni ZSJ je pak vyhodnocen jejich celkový

Zdroj: [https://www.socialni-zaclenovani.cz/index\\_sociálního\\_vyloučení/](https://www.socialni-zaclenovani.cz/index_sociálního_vyloučení/)



Obr. 1: Vyhodnocení rozsahu sociálního vyloučení v obcích

Hodnoty indexu	Rozsah sociálního vyloučení	Rozeř problémů	Žádoucí míra intervencí
0–1	Nízký	Problémy spojené se sociálním vyloučením se týkají jednotlivců.	Individuální intervence v režimu dostupných kapacit úřadů práce, sociálních odborů obcí a krajské sítě sociálních služeb.
2–7	Střední	V některých oblastech již problémy spojené se sociálním vyloučením zasluhují zvýšenou pozornost, týkají se skupin osob.	Na základě podrobnějšího vyhodnocení situace může být vhodné cílené navýšení kapacit v konkrétních oblastech (např. oddlužení, prevence školního neúspěchu).
8–11	Zvýšený	Sociální vyloučení je vícedimenzionální problém (i když některé dimenze mohou převažovat), týká se významné části obyvatel.	Je žádoucí věnovat oblasti sociálního vyloučení dlouhodobou a koordinovanou pozornost.
12–30	Vysoký	Sociální vyloučení je zásadní problém, který má dopad na celkový rozvoj regionu.	Je nutné věnovat prioritní podporu komplexním intervencím.

Zdroj: vlastní návrh

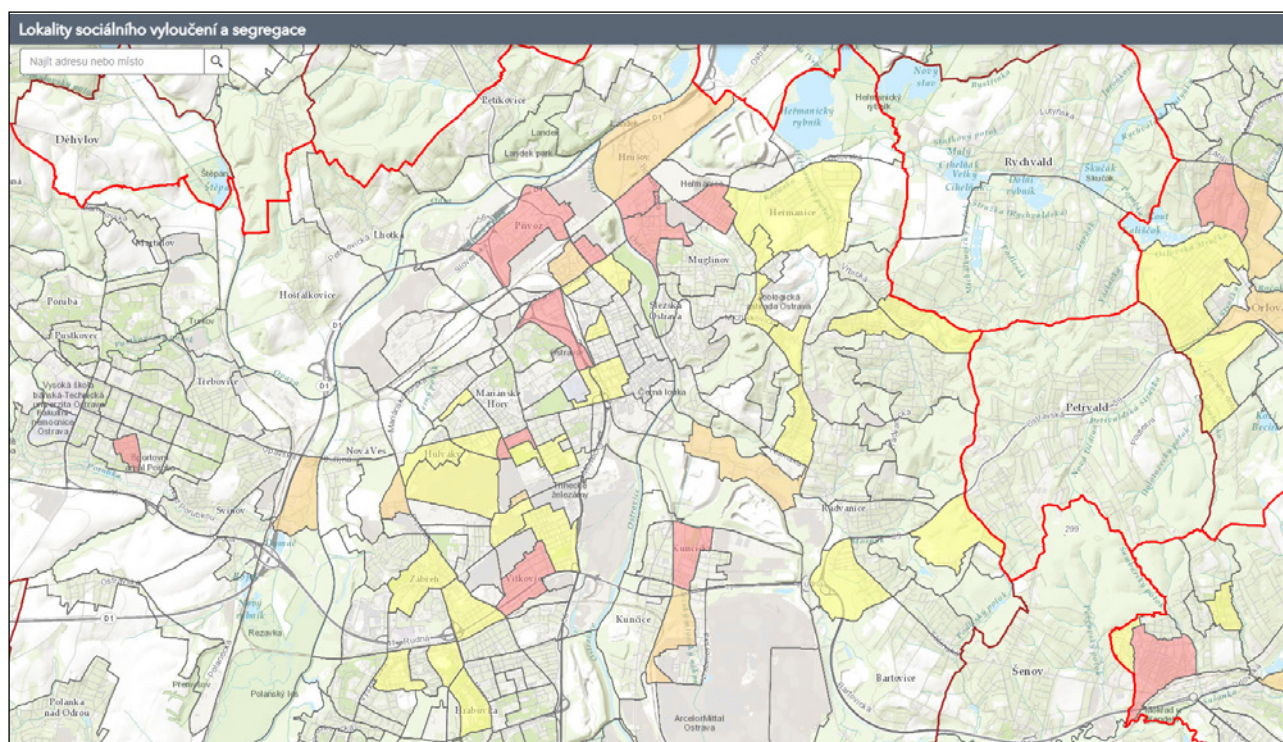
**Tab. 1: Základní vyhodnocení sociálního vyloučení na základě indexu**

počet, podíl na celkovém počtu obyvatel v ZSJ a lokalizační kvocient, který srovnává podíl příjemců příspěvku na bydlení v ZSJ s průměrem příslušného ORP. Na základě kombinace těchto tří perspektiv jsou všechny obydlené ZSJ zařazeny do čtyř kategorií – od extrémně segregované až po nesegregované. Z původní metodiky postupně vzniklo několik dílčích aplikací [Sýkora, 2022], které se zaměřují např. na srovnání lokality s průměrným zastoupením osob v hmotné nouzi v populaci celého státu nebo na posouzení vhodnosti nové výstavby sociálního bydlení v jednotlivých lokalitách.

Doplňující informace je možné hledat v médiích, prostřednictvím rozhovorů s klíčovými aktéry a terénního šetření nebo standardizovaným dotazníkem, který umožňuje respondentům zaznamenat a popsat území, které považují za segregované. Výsledkem je detailnější popis situace v místě včetně identifikace lokalit zvýšené koncentrace sociálních skupin v nerovném postavení. Tím se metodika přibližuje kvalitativnímu přístupu ke sledování územní dimenze sociálního vyloučení, který je rozvíjen metodickými postupy při tvorbě vstupních analýz ASZ včetně typologie lokalit s vyšším zastoupením sociálně vyloučených.

### Typologie vyloučených lokalit – přidaná hodnota terénního výzkumu

Politika sociálního začleňování vznikala jako reakce na vznik „sociálně vyloučených lokalit“ – viditelných koncentrací skupin osob s kombinací více problémů (dlouhodobá nezaměstnanost, špatný stav bydlení, zadluženost, nízké vzdělání). Tyto koncentrace v jednotlivých objektech nebo skupinách objektů zpravidla nekopírují administrativní hranice, resp. až na několik výjimek jsou mnohem menší než ZSJ jako nejmenší statistické územní jednotky. Významná část



**Obr. 2: Náhled vyhodnocení lokalit sociálního vyloučení a segregace na Ostravsku**

obyvatel těchto lokalit tvoří osoby, které se identifikují nebo jsou okolím považovány za Romy. Administrativní data údajů o etnicitě neobsahují. Z těchto důvodů se proto základem analýzy sociálně vyloučených lokalit v práci AZS staly kvalitativní výzkumné metody využívané v terénu.

V souladu s obecnými zásadami kvalitativního výzkumu (např. vzájemné ověřování – triangulace – dat různými metodami a od různých zdrojů informací nebo dosažení saturace – pokračování ve sběru dat tak dlouho, dokud výzkumník získává obsahově nové informace) využívá analýza sociálně vyloučených lokalit kombinace více metod. Jedná se zejména o rozhovory jak s obyvateli lokality, tak s obyvateli žijícími v jejich sousedství, s vlastníky nemovitostí v lokalitě, zástupci institucí veřejné správy, poskytovateli sociálních služeb nebo dalšími aktéry se znalostí situace. Rozhovory jsou doplňovány pozorováním, analýzou dokumentů, médií apod.

Ze sbíraných dat vedle vymezení lokality vyplynou často také příčiny současného problematického stavu, jejichž porozumění je nezbytnou podmínkou pro řešení. Nevýhodou je logicky kvalitativní povaha informací, která omezuje možnost komparace a v očích některých aktérů tak důvěryhodnost informace snižuje. ASZ se tyto nedostatky v rámci vstupních analýz snažila odstranit tím, že lokalitu pomocí kvalitativních metod identifikovala, k jejímu popisu však již opět využívala i administrativní data. Jejich využití je ale omezené zejména u menších objektů (z důvodu ochrany individuálních údajů není udáván přesný počet příjemců dávek nebo jiných statistických jednotek v území, kde jich je méně než pět případů). Další nevýhoda je pracnost a časová náročnost metody a stejně tak náročná aktualizace informací s časovým odstupem.

Popisované lokality se v mnoha ohledech liší – ve velikosti a počtu obyvatel, zastoupení sociálně vyloučených osob, demografické skladbě, etnické struktuře, míře ohraničení, vzdálenosti od běž-

né zástavby či občanské vybavenosti, charakteru a kvalitě bydlení, vlastnické struktury, historii vzniku ad. Tyto charakteristiky také bývají výzkumy zpravidla zohledňovány. Výsledkem je, že se pod jeden pojem „sociálně vyloučená lokalita“ ukryje celá řada odlišných jevů, což spolu se stigmatizujícím příznakem zapříčinilo kritiku pojmu. ASZ na tuto debatu reagovala vytvořením typologie lokalit s vyšším podílem sociálně vyloučených, která jevy třídí a rozlišováním situací částečně i destigmatizuje, přičemž zároveň odhaluje souvislosti mezi podobou lokality a využitím takových nástrojů intervence, které by vedly ke zlepšení situace.

Základní členění vyplývá z dichotomie sociálně homogenní versus sociálně nehomogenní lokality, z typu zástavby (rodinný dům versus bytový dům, specifickou podobu bytových domů představují ubytovny) a velikosti lokality (jeden dům, skupina domů či čtvrť). Převedení této logiky do seznamu generuje následujících 13 typů:

- 0 – Území s vyšším podílem sociálně vyloučených osob
- A1 – Sociálně vyloučený rodinný dům
- A2 – Skupina sociálně vyloučených rodinných domů
- A3 – Lokalita s vyšším podílem sociálně vyloučených rodinných domů
- B1a – Sociálně vyloučený bytový dům
- B1b – Ubytovna pro rodiny s dětmi
- B1c – Ubytovna pro dospělé
- B2 – Skupina sociálně vyloučených bytových domů
- B3 – Lokalita s vyšším podílem sociálně vyloučených bytových domů
- C1 – Bytový dům s vyšším podílem sociálně vyloučených bytů
- C2 – Skupina bytových domů s vyšším podílem sociálně vyloučených bytů
- C3 – Lokalita s vyšším podílem bytových domů s vyšším podílem sociálně vyloučených bytů
- Z – Jiné formy sociálně vyloučených lokalit

Toto členění je spolu s dominantním typem vlastníka také základem pro zanesení lokality do mapy (viz obr. 3).

## Synergie metodik a územních dimenzí na různých měřítkových úrovních

Protože tři popsané metodiky zachycují odlišné měřítkové úrovně (obec – ZSJ – dům), nabízí se jejich vzájemné propojení a doplnění. Jednotlivé dimenze, měřítkovou úroveň, periodicitu aktualizace, výhody a nevýhody shrnuje následující schéma.

Vysoký rozsah sociálního vyloučení na základě metodiky Langa a Matouška [2020] na úrovni obce indikuje vyšší pravděpodobnost, že některá ze ZSJ této obce bude vykazovat znaky rezidenční segregace. Závěry obou metodik pak mohou být využity při přípravě terénní analýzy vyloučených lokalit. Její zaměření lze přizpůsobit podle celkového rozsahu sociálního vyloučení (v obcích s jeho menším rozsahem může být terénní výzkum méně robustní) a blíže zacílit do předdefinovaných území (v ZSJ identifikovaných jako lokality rezidenční segregace nebo ohrožených rezidenční segregací, lze předpokládat největší počet domů nebo skupin domů s vyšším podílem sociálně vyloučených a souvisejícími problémy).

Zároveň však lze všechny uvedené metodiky používat také samostatně, jedná se o svébytné nástroje a jejich cíle i důvody vzniku nejsou shodné. Terénní vstupní analýza vyloučených lokalit lze provádět i v územích, které nebyly indikovány jinými metodikami – potřeba takové analýzy může vycházet např. z informací o větším počtu sociálně vyloučených osob, které z různých důvodů nejsou v evidenci úřadu práce (a nejsou zachyceni v administrativních datech), z dokumentovaných sousedských konfliktů nebo jiných jevů, které zadavatel výzkumu chce objasnit. Identifikace segregovaných lokalit nebo rozsahu sociálního vyloučení v obcích je samostatně také dostatečným vstupem pro některá rozhodnutí i bez navazující detailní terénní analýzy. Aktuálně se identifikované lokality rezidenční segregace promítají do pravidel podpory sociálního bydlení v Integrovaném regionálním operačním programu (IROP) i v operačním programu Zaměstnanost<sup>5</sup>. Obdobně je

<sup>5</sup> V lokalitách rezidenční segregace a ohrožených rezidenční segregací je vyloučena nebo omezena aktivita podporující sociální bydlení, protože v segregovaných lokalitách může být jen obtížně naplněn cíl těchto aktivit – úplné začlenění znevýhodněných osob do společnosti.

využíván také index sociálního vyloučení pro zacílení činnosti Agentury pro sociální začleňování<sup>6</sup>.

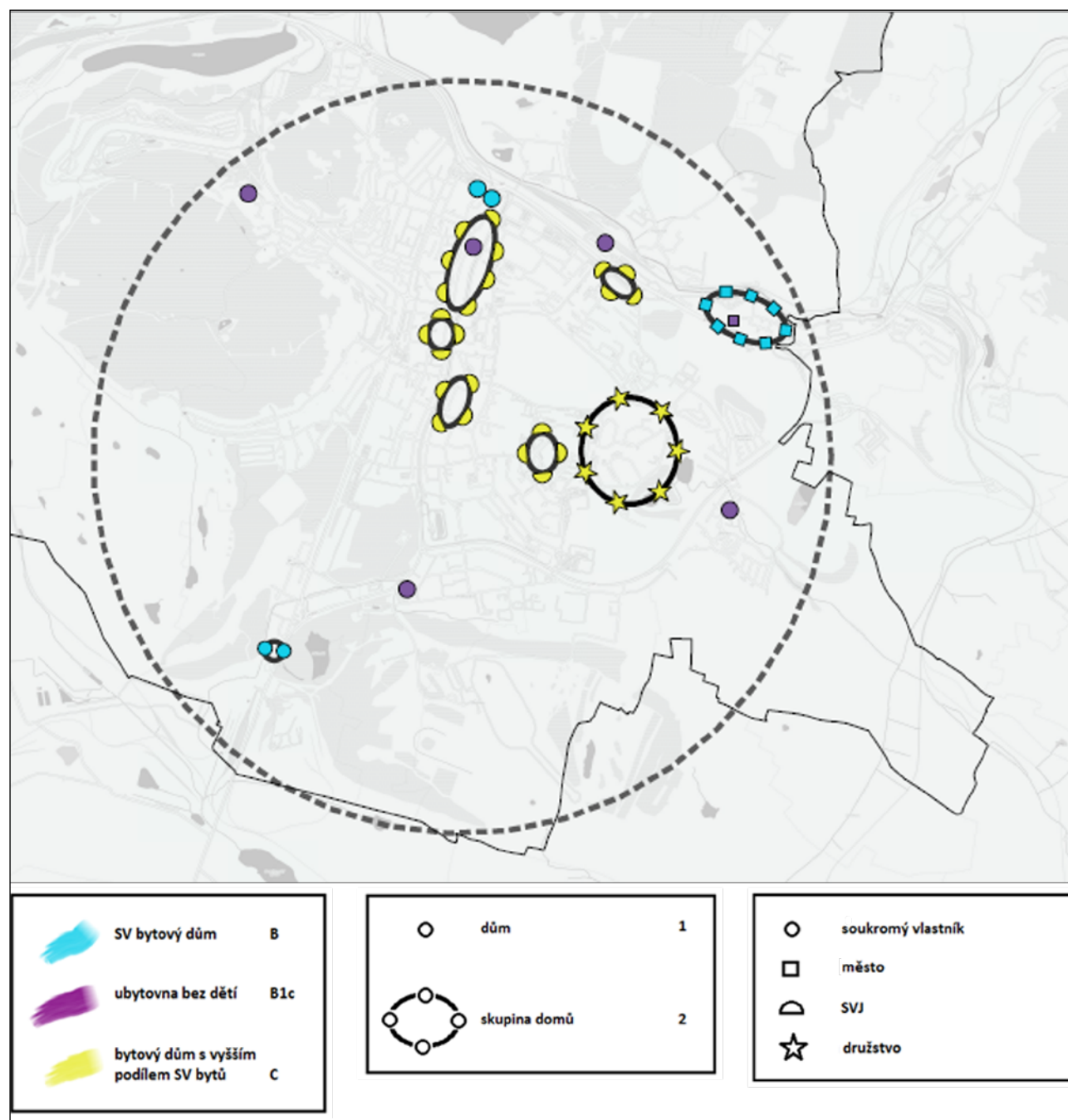
### Od analýz k politikám: závěrečné shrnutí

Veřejné politiky, které přispívají k řešení sociálního vyloučení, jsou implementovány institucemi působícími na

různých měřítkových úrovních. Různým měřítkovým úrovním odpovídají také prostorové rámce některých aktivit. Zatímco sousedské soužití a plnění povinností spojených s bydlením je relevantní řešit zejména uvnitř domu a v jeho bezprostředním okolí, dostupnost mateřské nebo základní školy je otázkou zahrnující celou obec/město, popř. vymezené spádové obvody. V případě dlouhodobé zaměstnanosti je pak rele-

vantní jednotkou celý region, v rámci kterého může probíhat denní dojíždka do zaměstnání.

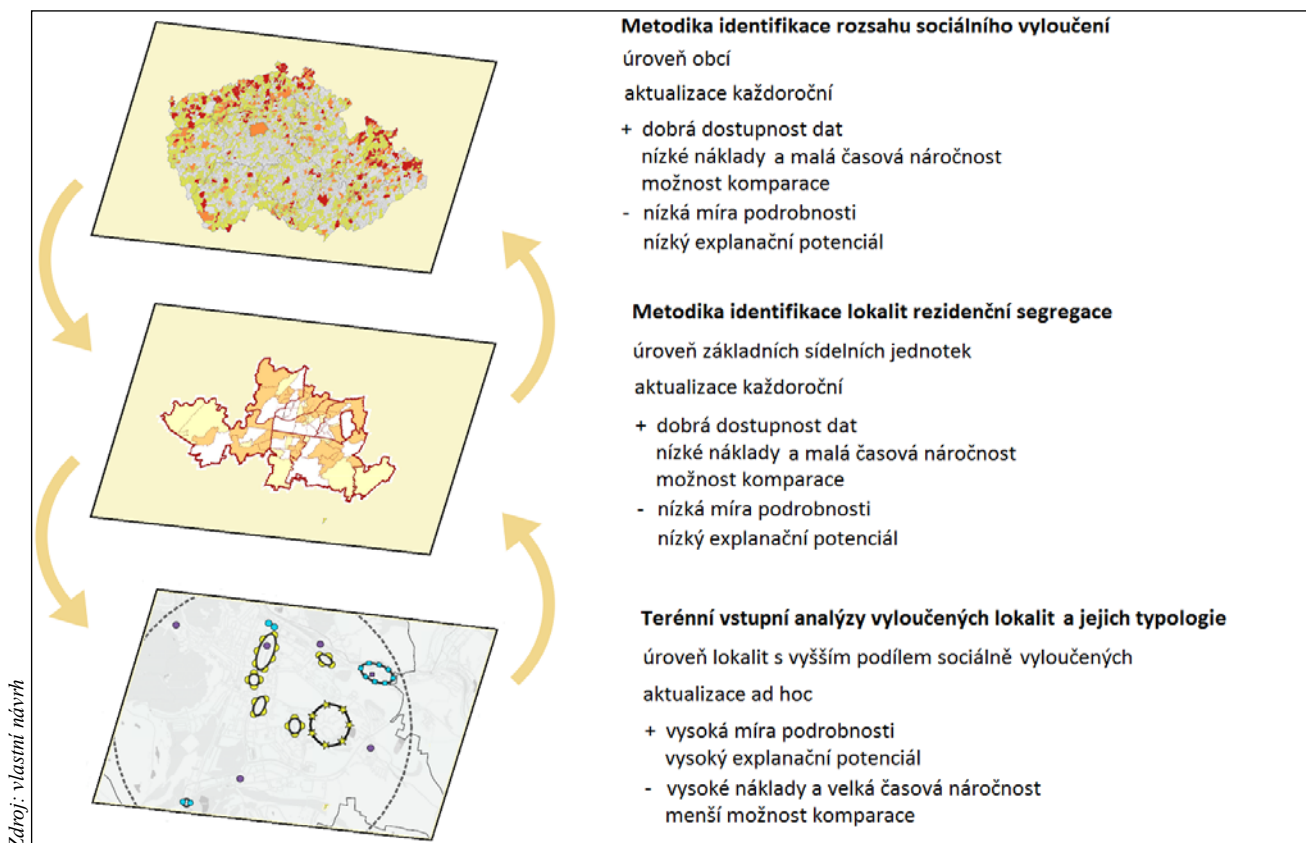
Jednotlivé metody identifikace a popisu územních dimenzí sociálního vyloučení mají své výhody a nevýhody. Pouze vhodně zvolená kombinace metod přináší dostatečně ucelený obraz území, který umožňuje nastavit řešení na různých úrovních v potřebném čase. Mě-



Zdroj: Vališová [2021]

Obr. 3: Typologie lokalit obývaných sociálně vyloučenými ve městě Most

<sup>6</sup> Spolupráce v rámci tzv. koordinovaného přístupu k sociálnímu vyloučení je umožněna obcím s hodnotou indexu sociálního vyloučení osm nebo vyšší. Stejně obce mají možnost čerpat prostředky z výzev Evropského strukturálního a investičního fondu určených na sociální začleňování.



**Obr. 4: Komplementarita metodik sledování sociálního vyloučení na různých měřítkových úrovních**

Zdroj: vlastní návrh

Kraje	Iniciace krajských aktérů k řešení situace (krajské strategie sociálního začleňování nebo vzdělávání) Zacílení prostředků na úroveň krajských poboček ÚP (národní zdroje, individuální projekty) Zacílení prostředků na služby sociální prevence Školy zřizované krajem (ZŠ speciální, střední školy atd.) Případné plánování změn v dopravní obslužnosti objednávané krajem
ORP	Zacílení prostředků a kapacit na úroveň kontaktních pracovišť ÚP Plánování některých sociálních služeb Podpora kapacit OSPOD, úřadu ORP Místní akční plán v oblasti vzdělávání Zacílení projektů v oblasti zaměstnanosti Navrhovaná kontaktní místa bydlení pro řešení bytové nouze
MAS	Iniciace aktérů ve venkovském prostoru k řešení situace Alokace prostředků Evropského strukturálního a investičního fondu (ESIF) (umožnění čerpání investičních i neinvestičních prostředků na sociální začleňování)
Obce	Iniciace lokálních aktérů Financování potřebných sociálních služeb z krajské sítě Podpora a koordinace sociálních služeb Řízení, koordinování a podpora jednotlivých škol Čerpání ESIF Inkluzivní zaměstnávání – obec jako zaměstnavatel a zadavatel zakázek Tvorba bytové koncepce, přidělování obecních bytů Preventivní programy v oblasti bezpečnosti, zdraví, komunitní práce apod. Zachycení místního kontextu problémů a dosavadních aktivit k jejich řešení
ZSJ	Identifikace segregovaných území Sousedské soužití, veřejný prostor, komunitní práce, volný čas Vyloučení podpory některých typů aktivit (např. rozšiřování sociálního bydlení) Zacílení rozsáhlých transformačních programů a městské politiky (veřejný prostor, revitalizace bytových domů, řízení smršťování lokalit apod. podle kontextu)
Jednotlivé objekty, ulice	Zacílení situační prevence Terénní sociální práce, terénní formy dalších sociálních služeb Spolupráce s majiteli nebo správci bytových domů, domovníctví Prevence ztráty bydlení Řešení místně specifických problémů (nekvalita bytů a veřejných prostor, právní i faktická nejistota bydlení) s konkrétními vlastníky nebo správci Docházení do škol, spádovost Oslovování jednotlivců pro vstup do programů/projektů zaměstnanosti, bydlení, oddlužení apod.

**Tab. 2: Územní dimenze aktivit/politik sociálního začleňování**

řítková úroveň od kraje přes obce s rozšířenou působností, místní akční plány, obce, základní sídelní jednotky až po jednotlivé objekty představuje také úroveň plánování intervencí, a tudíž vyžaduje analýzu vypovídající o struktuře jednotky.

#### Použité zdroje:

BERNARD, J.; ŠIMON, M. 2017. Vnitřní periferie v Česku: Multidimenzionalita sociálního vyloučení ve venkovských oblastech. In: *Sociologický časopis/Czech Sociological Review*, roč. 53, č. 1, s. 3–28.

ČADA, K. a kol. 2015. *Analýza sociálně vyloučených lokalit v ČR*. Ministerstvo práce a sociálních věcí České republiky.

GABAL, I. a kol. 2006. *Analýza sociálně vyloučených romských lokalit a komunit v České republice*

*a absorpční kapacity subjektů působících v této oblasti*. Praha: GAC, spol. s r. o.

HURRLE, J.; SÝKORA, L.; TRLIFAJOVÁ, L.; KUČERA, P. 2016. Socially excluded localities revisited. In: *Geografie*, roč. 121, č. 4, s. 544–565.

LANG, P.; MATOUŠEK, R. 2020. *Metodika pro posouzení míry a rozsahu sociálního vyloučení v území*. Ministerstvo pro místní rozvoj České republiky.

MPSV. 2021. *Strategie sociálního začleňování 2021–2030*. Ministerstvo práce a sociálních věcí České republiky.

RŮŽIČKA, M. 2012. Wacquant v romském ghettu. Poznámky k procesu ghettoizace v českých městech. In: TEMELOVÁ, J.; POSPÍŠILOVÁ, L.; OUŘEDNÍČEK, M. (eds). *Nové sociálně prostorové nerovnosti, lokální rozvoj a kvalita života*. Plzeň: Aleš Čeněk, s. r. o.

SÝKORA, L. a kol. 2015. *Metodika identifikace lokalit rezidenční segregace*. Univerzita Karlova a Multikulturální centrum Praha.

SÝKORA, L. a kol. 2018. *Metodika hodnocení vhodnosti lokalit pro pořizování sociálního bydlení z hlediska prevence rezidenční segregace*. Univerzita Karlova.

VALIŠOVÁ, H. 2021. *Typologie lokalit, kde žijí sociálně vyloučení*. Ministerstvo pro místní rozvoj České republiky.

WALACH, V. 2018. Zdroje nebezpečnosti v sociálně vyloučené lokalitě. In: *Sociologický časopis/Czech Sociological Review*, roč. 54, č. 2, s. 253–275.

RNDr. Roman Matoušek, Ph.D.  
Odbor kabinetu  
Mgr. Hana Vališová  
Odbor pro sociální začleňování  
Ministerstvo pro místní rozvoj

**Poznámka redakce:** Dosud všechny odborné články a statě v oblasti problematiky sociálně vyloučených lokalit pracují s úkolem nalézt co nejuvhodnější a nejpresnější způsob identifikace, vymezení a popisu těchto lokalit. Redakce se však zamýšlí nad tím, jak a zda vůbec dokážeme nástroji územního plánování hledat vhodná opatření pro řešení problémů sociálního vyčlenění. Jedním z hlavních cílů územního plánování je vytvářet předpoklady pro udržitelný rozvoj území, jehož jedním z pilířů je i pilíř soudržnosti společenství obyvatel území. Jak může tedy územní plánování přispět ke zlepšení života v oblastech a lokalitách ohrožených sociálním vyloučením? Redakce uvítá články na toto téma.

#### ENGLISH ABSTRACT

#### **Spatial Dimension of Social Exclusion: Tools for Monitoring and Use in Public Policies**, by Roman Matoušek & Hana Vališová

The current economic situation has led to the realisation that poverty and social exclusion represent one of the key challenges both for social policies and areas of housing, healthcare, security or tackling over-indebtedness. The concentration of socially excluded people in certain localities and regions is a challenge also for territorial cohesion. The diversity of both the life situations of socially excluded and vulnerable people and the mechanisms that can lead to poverty and social exclusion requires a robust system of indicators to monitor the situation and its changes in the necessary spatial detail. The article aims to present three methodological approaches that have emerged in recent years to monitor some dimensions of social exclusion, to show the possibilities of their synergies and their use in the development of social inclusion policies at national, regional and local levels. The Social Exclusion Index (Lang & Matoušek, 2020) defines a set of indicators and a procedure for assessing the concentration of socially excluded people and those at risk of social exclusion at the level of municipalities and larger spatial units composed of municipalities and is used primarily to target both national and European resources to the areas with the greatest extent of problems. Methodology for identifying locations of residential segregation (Sýkora, 2018) based on data on recipients of benefits in material need, tracks the detailed level of basic settlement units and provides a number of implications for urban and housing policies of cities and municipalities. The typology of localities where socially excluded people live (Vališová, 2021) is based mainly on field research at the level of individual houses or streets in order to identify specific tools of intervention for the actors operating at the local level.