

STOLETÍ ČTVRTI KLÍŠE

Tereza Štátná

Článek *Století čtvrti Klíše* se věnuje shrnutí historie výstavby této čtvrti v souvislosti se společenským vývojem. Klíše se nachází v Ústí nad Labem, na úpatí Střížovického, Holomešského a Ovčího vrchu.¹ Na území je nahlíženo komplexně a je zpracováno společně s jeho stručným sociálním a historickým kontextem. Studie sledovala hlavní milníky této čtvrti v časovém úseku od roku 1899 do roku 1999. Na základě kartografických pramenů a metody terénního plošného průzkumu byly sledovány podmínky vzniku této městské části a její turbulentní přeměna z vesnice tradičního venkovského rázu v moderní ucelenou čtvrť.

Klíčová slova: Ústí nad Labem – Klíše, urbanismus, historie, stavební vývoj

Úvod

Hlavním cílem průzkumu bylo zmapování 100 let této městské části v kontextu s jejími urbanistickými, sociálními a politickými souvislostmi a konkrétními specifiky. Vzhledem k vývoji uliční sítě pak definovat historický cestní systém a pomoci něj určit hranice čtvrti, které jsou v rámci jejího splynutí s centrem města dnes nejasné.

Podstatnou součástí výzkumu bylo také hledání odpovědí na otázky týkající se soudobého sporu ohledně názvu čtvrti, neshod s vymezením hranic čtvrti či nejasnosti ohledně dochovaných kartografických pramenů.

Metodika

Z hlediska zkoumání urbanistického vývoje dané oblasti byla využita metoda historické rešerše všech dostupných kartografických pramenů od nejstarších po nejnovější v rámci vymezeného časového úseku. Kvalita mapových podkladů se měnila v závislosti na proměnách společnosti. Pro následné srovnání vývoje dané oblasti byly primárně sledovány změny cestního systému, vodotečí, rybníčních soustav, rázovitosti krajiny a z nich patrné zásahy člověka.

V rámci badatelské činnosti se vyskytly problémy nejednotné lokace kartografických pramenů a archivních materiálů

rozmístěných mezi několika institucemi, situaci navíc ztěžovala absence písemných částí kartografických materiálů.

Notnou součástí badatelské činnosti bylo vyhledávání ikonografických pramenů. Vymezené území je velice dobře zdokumentováno do roku 1945 a tyto materiály jsou uloženy v Archivu města Ústí nad Labem. Dobová ikonografie z druhé poloviny 20. století již není tak početně zastoupena. Mnoho dobových fotografií se objevuje na různých stránkách v prostředí sociálních sítí, nicméně není často uveden rok, natož zdroj.

Pro sestavení celkového obrazu vývoje zkoumané oblasti bylo dále postupováno dle metod dokumentace hmotných pramenů, a to konkrétně dle metodiky plošného průzkumu, fotodokumentace a metody stavební analýzy.

V neposlední řadě bylo užito metody orální historie. Otázky byly kladeny formou strukturovaných rozhovorů, kterých se účastnily dvě desítky pamětníků a pamětnic přicházejících ve vlastním zájmu na komentované procházky po čtvrti. Většinou se jednalo o pamětníky a pamětnice, kteří do Ústí nad Labem přišli v 50. letech 20. století, nebo se zde v té době narodili. Komplikací bylo hledání pamětníků, kteří zažili Ústí nad Labem v předválečných letech a mohli by tak ve větší míře potvrdit vývoj názvu čtvrti nebo popsat tehdejší život ve městě.

Celý výzkum byl podložen studiem odborné literatury, pramené heuristiky a metodou komparace.

Výsledky

Ta, to, nebo ty Klíše?

Na základě živé diskuse o správném tvaru názvu čtvrti, konkrétně zda je možné v dnešní době použít rod střední čili označení „to“ Klíše, nebo pouze rod ženský „ta“ Klíše, byl zkoumán vývoj názvu čtvrti.

Publikace *Místní jména v Čechách* od autora Antonína Profouse uvádí, že se název čtvrti vyvinul z osobního jména Klich (Kliment), které původně označovalo potok nebo dvůr. Vzhledem ke stavebnímu vývoji v okolí potoka a v souvislosti s teorií Heleny Borské, autorky monografie *Poznámky k historii města Ústí nad Labem*, je možné předpokládat, že název prvotně označoval potok a byl až druhotně přenesen na osadu či dvůr.²

V písemných pramenech byl název variován v několika podobách, jazykových i gramatických mutacích, např. Klíše, Klisse, Cleysch, Klisch, Klysse, Kläsche, Klaysse. V 16. století se název ustálil v ženském rodě (podobně jako Stará a Mladá Boleslav) a napříště se v česky psaných pramenech užívalo označení „ta“ Klíše, nebo kratší tvar „ta“ Klíš. Toto označení bylo přejato do němčiny a nadále používáno ve tvaru Kleisch (Cleysch doložené již v roce 1335).³

¹ Průzkum vznikl v letech 2021–2022 a proběhl souběžně s tvorbou diplomové práce na téma *Století čtvrti Klíše od roku 1899 do roku 1999* a studentského grantového projektu číslo UJEP-SGS-2021-63-003-2 *Století čtvrti Klíše 1899–1999* na Filozofické fakultě Univerzity Jana Evangelisty Purkyně v Ústí nad Labem.

² BORSKÁ, Helena. *Poznámky k historii města Ústí nad Labem*. Str. 15.

³ PROFOUS, Antonín. *Místní jména v Čechách, díl II., CH–L*. Str. 246.

V publikaci Ústí, město nad Labem od autora Vladimíra Provažníka je zmíněna možnost původního pojmenování dle osobního jména Glic. Jedná se o jméno germánského původu Gliz nebo Glizo, označující Klíši jako Glizovo bydlíště.⁴

V díle Hrad, zámky a tvrze na Ústecku se uvádí dříve užívané německé názvy Kleischa a Kleische.⁵ Z obrazové ikonografie starých pohlednic je také doložitelné nejednotné označení používané v obou tvarech od přelomu 19. a 20. století až po 30. léta 20. století.

Z ústní výpovědi emeritního archiváře Vladimíra Kaisera se v tištěné a psané podobě uvádělo téměř výhradně Kleische,⁶ v hovoru německých rodáků se potom vyskytovala varianta Kleischa.

Vladimír Kaiser celý život používá rod střední „to“ Klíše. Užití středního rodu vztahuje k německému označení Das Kleische. V druhé polovině 20. století se dle něj dokonce kromě rodu ženského a středního používalo množné číslo „ty“ Klíše.

V seznamu osobního fondu PhDr. Franze Josefa Umlaufa, v části věnující se čtvrti Klíše inv. č. 1814, K 84, jsou dohledatelné popisy fotografií s označením čtvrti i v ženském i ve středním rodě, například u fotografií 1) Pohled na staré Klíše, 15–16) Pohledy ze Střížovického vrchu na Klíše, 17) Ulice starého Klíše.⁷

Ústav pro jazyk český Akademie věd České republiky odpověděl na jazykový dotaz týkající se rodu jména Klíše takto: „Protože nejde o samostatnou obec, ale část města, není uvedeno v žádné jazykové příručce. Česká zeměpisná jména zakončená na -e mohou být jak rodu ženského, tak středního. Jméno Klíše mělo pů-

vodně podobu Klíš a od 16. století se užívalo v rodě ženském, novější podoba Klíše rod přejala a užití jména v rodě ženském zcela převládá.“⁸

Pokud bereme na vědomí, že použití rodu středního je stále živé a primární pro generaci starousedlíků, kteří vyrůstali v české menšině v německém Ústí v období první poloviny 20. století, může být změna rodu spojená s osidlováním pohraničí a příbytkem nových obyvatel ze středních Čech, kteří zpřetrhali kulturní kontinuitu a lokální poměry jim nebyly známy, což dokládá i historický a sociologický kontext.

V době vzniku výzkumu se varianta užití středního rodu z běžné mluvy rapidně vytrácí a užívá se téměř výhradně rodu ženského, který tvoří soudobý úzus.

Stručné dějiny Klíše do roku 1898

Dnešní městská část Klíše se nachází v severozápadní části Ústí nad Labem, na úpatí Střížovického, Holoměřského a Ovčího vrchu. V období středověku Klíše tvořila samostatný šlechtický statek. Později její význam jako panského sídla zanikl a roku 1900 byla připojena k tehdy modernímu průmyslovému a přístavnímu velkoměstu Ústí nad Labem.

Klíše vznikla pravděpodobně v závěru 12. století na území patřícím johanitům a v majetku jejich řádu zůstala s malou prodlevou do roku 1547, kdy se stala dědičným majetkem vlastněným drobnými šlechtickými rody, které původně jednotné panství v průběhu držby rozdělily na dvě části.

V té době byl na Klíšském potoce postaven Kleischer Mühle, neboli Klíšský mlýn, později také Kurzweilův mlýn, o němž je

v písemných pramenech první zmínka v roce 1525.⁹ Na stránkách u mlýna se psetovalo víno.¹⁰

Ke sjednocení obou částí došlo v roce 1590, kdy byla připojena k panství Chlumec. V tomto období byla Klíše malou zemědělskou obcí. V berní rule z roku 1654 je uvedeno, že zde bylo 11 chalupníků, 2 zahradníci.¹¹ Součástí chlumckého panství zůstala až do roku 1848, kdy se stala majetkem rodu Westphalenů-Fürstenberků.

Ke konci 19. století zůstal Westphalenům pouze panský dvůr s bývalou tvrzí, jejíž poloha není přesně známa,¹² a Klíše se stala samostatnou obcí s vlastní samosprávou.

Městu Ústí nad Labem byl panský dvůr odprodán v roce 1898. Následující rok uzavřel ústecký starosta Franz Ohnsorg a klíšský starosta Heinrich Kügler dohodu o sjednocení a Klíše byla připojena k Ústí nad Labem.¹³

Nejstarší urbanistickou podobu čtvrti Klíše je možné částečně rekonstruovat na základě císařského povinného otisku map stabilního katastru. Z něj je patrné, že mlýn zvaný Kleischer Mühle se nacházel na potoce zvaném Kleischerbauch, tedy Klíšský potok. V okolí mlýna jsou zakresleny tři nespalné objekty a tři spalné. Na křížení dvou nedalekých komunikací stála cihelna. Podél jižního okraje pozemku vedla veřejná cesta směřující jihozápadním směrem na klíšskou náves tvaru okrouhlice. V polovině 19. století ji tvořilo 27 nespalných objektů obytných i hospodářských typů a 26 spalných objektů. V jihovýchodním okraji zástavby se nacházel panský dvůr a na návsi retenční nádrž. V její blízkosti rostl listnatý strom a vedle něho se nalézala kaplička

⁴ PROVAŽNÍK, Vladimír. *Ústí, město nad Labem*. Str. 127.

⁵ ÚLOVEC, Jiří. *Hrad, zámky a tvrze na Ústecku*. Str. 64.

⁶ PhDr. Vladimír Kaiser je bývalým ředitelem Archivu města Ústí nad Labem, autorem několika publikací včetně *Dějiny města Ústí nad Labem* a pamětníkem předválečného německého Ústí.

⁷ Archiv města Ústí nad Labem, osobní fond PhDr. Franze Josefa Umlaufa 1883–1960. Str. 124–125.

⁸ PhDr. Ivana Svobodová, Ústav pro jazyk český AV ČR, odpověď na jazykový dotaz.

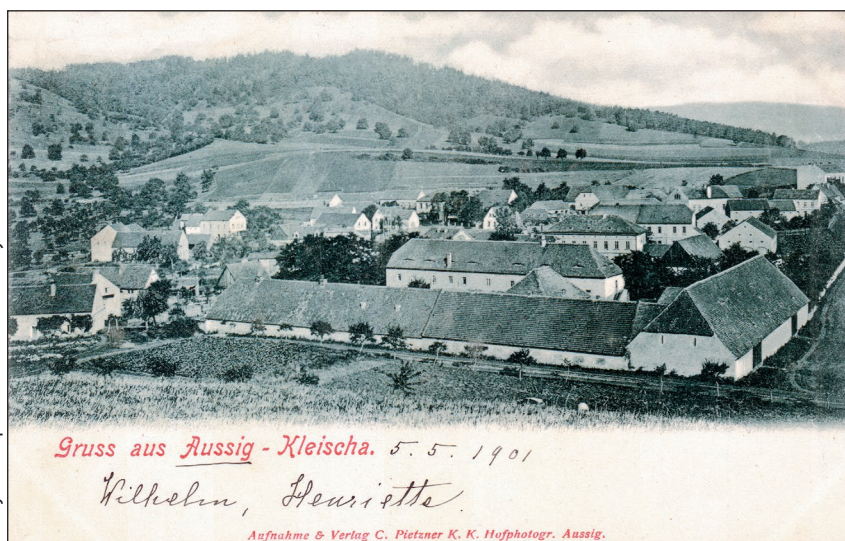
⁹ Mlýn byl provozován do roku 1923, kdy byl přestavěn na největší pivnici v Ústí nad Labem s kapacitou 2 000 osob, architektem přestavby se stal Paul Brockardt. Název zůstal zachován jako Restaurace Kurzweilmühle. V roce 1950 následkem požáru zanikla.

¹⁰ Vinice jsou patrné z I. vojenského mapování (Josefského) a nacházely se ve větší míře v úpatí Střížovického vrchu patrně kolem dnešní ulice Střížovická, V Zátíší a dále východním směrem k Bukovu.

¹¹ Archiv města Ústí nad Labem, fond AO Klíše 1848–1903.

¹² Z kartografických pramenů lze z pohledu stavební historie předpokládat, že se jedná o solitérní stavbu obdélníkového půdorysu vyobrazenou uprostřed panského dvora.

¹³ Archiv města Ústí nad Labem, fond AO Klíše 1848–1903.



Pohled na Klíši a poplužní dvůr z Ovčího vrchu, rok 1901

zasvěcená sv. Florianovi, pocházející zřejmě z roku 1788.¹⁴

V jihovýchodním okraji zástavby v blízkosti panského dvora se nalézala druhá retenční nádrž. Pozemky, které náležely k obytným či hospodářským objektům, byly ve většině zelinářské zahrady či pastviny s ovocnými stromy.

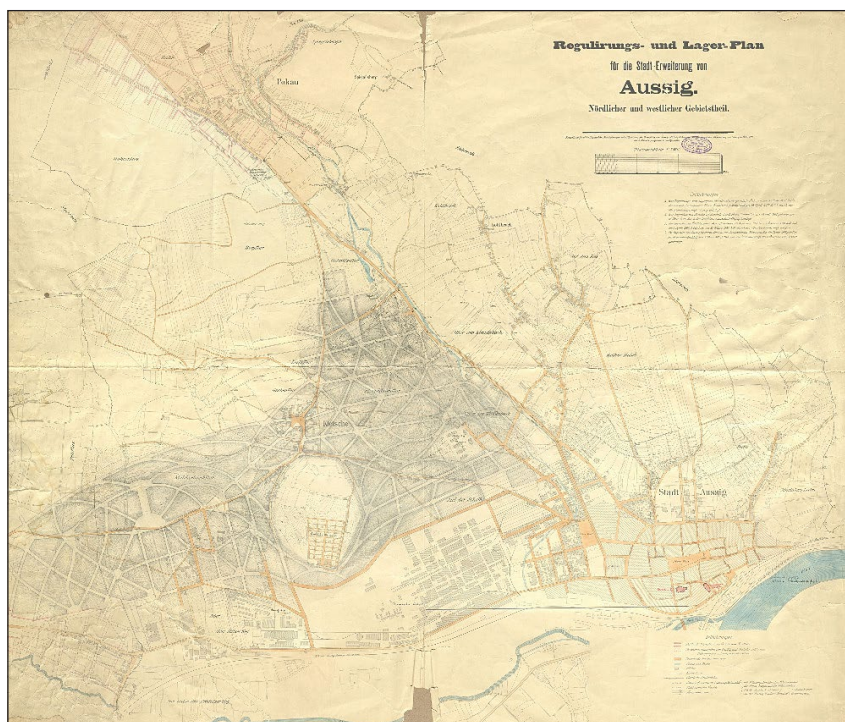
Klíše jako nová městská čtvrť

Jedním z nejdůležitějších kroků komunální politiky v roce 1898 byla koupě poplužního dvora od hraběte Westphalena s pozemky o rozloze 64 ha za 412 500 zlatých¹⁵ a v roce 1917 statek Předlice od hraběte Silva-Tarouca s pozemky o rozloze 90 ha za 310 000 rakouských korun.¹⁶

V druhé polovině 19. století začala transformace Klíše spojená s rozvojem průmyslu v Ústí nad Labem. Zemědělství jako primární obživa obyvatel ustoupilo a novou formou živobytí se stala práce v průmyslu. S tím byl úzce spojen i příbytek obyvatel. V roce 1880 bylo na Klíši 551 obyvatel. O necelých dvacet let později, v době připojení k městu, stoupl počet obyvatel na 2 392 ve 118 domech.¹⁷

Dle regulačního plánu pro rozšíření Ústí nad Labem severním a západním

směrem z roku 1899 je zřejmý záměr napojení Klíše na centrum města. Plán zobrazuje návrh urbanistické koncepce uliční sítě i stávající zástavbu, která v porovnání se situací ze stabilního katastru obsahuje několik změn. Jsou jimi například nově zbudovaný městský centrální hřbitov na Ovčím vrchu, východním směrem od návsí řádková koncepce no-



Regulační plán pro rozšíření Ústí nad Labem severním a západním směrem z roku 1899, autor Hartwig Fischer

vých budov nemocnice a jižním směrem od areálu nemocnice celá průmyslová čtvrť. Rozvíjí se i část čtvrti proti směru toku Klíšského potoka až k hranici s Bukovem. Zde je vyobrazen blok deseti domů tvořících částečně uzavřený celek vznikající zástavby.

Zahradní město, Heimatstil či Cottage 1900–1918

V letech 1900 až 1918 procházelo Ústí nad Labem turbulentním vývojem. Do města se z důvodů pracovních možností stěhovalo mnoho obyvatel okolních vesnic.

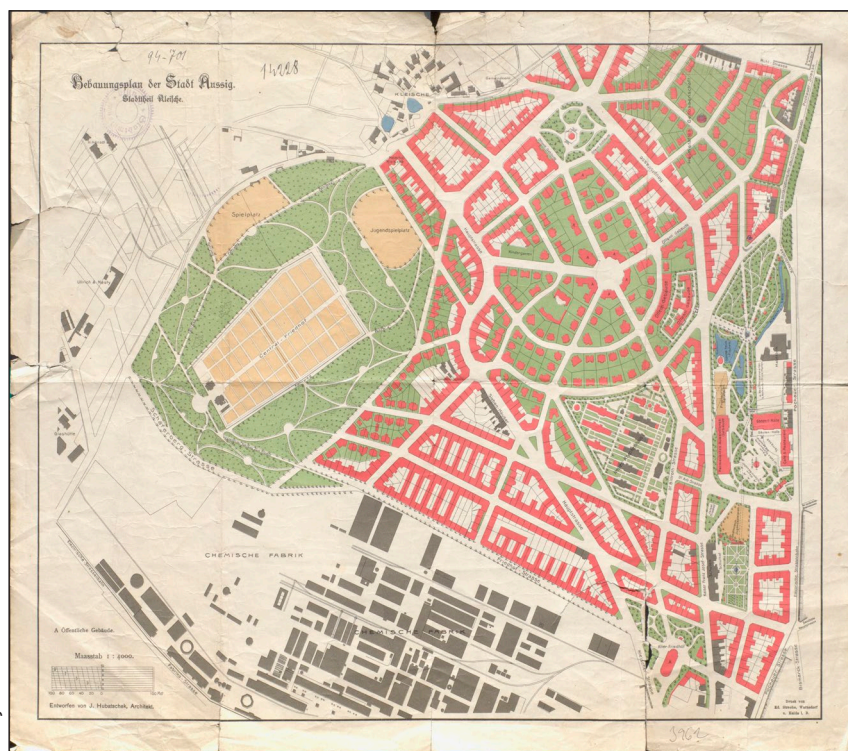
Kulturní ráz a architektonická podoba města byla v této době ovlivněna především vyšší sociální vrstvou německého obyvatelstva. Investorem občanských staveb na Klíši bylo město s podílem finanční dotace významných ústeckých podnikatelů v uhelném průmyslu Eduarda Jacoba Weinmanna nebo Ignáce Pettscheka. Činžovních a nájemních domů byl stále velký nedostatek. Již v roce 1909 podpořila ústecká městská rada peti-

¹⁴ WAGNER, Eduard. *Ein Heimatbuch, 3. Teil: Bilder aus der Geschichte Kleischa, Aussig*. Str. 87.

¹⁵ KAISER, Vladimír; KAISEROVÁ, Kristina; BOBKOVÁ, Lenka; GRISA, Miroslav; ENGLOVÁ, Jana; HOUFEK, Václav; HLADÍKOVÁ, Věra a CVRKOVA, Marta. *Dějiny města Ústí nad Labem*. Str. 174.

¹⁶ KAISER, pozn. 16. Str. 174.

¹⁷ Archiv města Ústí nad Labem, fond AO Klíše 1848–1903.



Zastavovací plán městské části Klíše architekta Johanna Hubatscheka, rok 1902

ci 3 500 občanů na výstavbu obytných domů s malometrážními byty. Ke komunální výstavbě však nakonec nedošlo.¹⁸

Zásadní kartografický pramen pro toto období je Zastavovací plán městské části Klíše architekta Johanna Hubatscheka¹⁹ z roku 1902, který nese ideu teorie zahradního města autora Ebenezera Howarda.²⁰ Plán reflektuje terénní konfiguraci místa i z části urbanizované prostředí, do kterého je zasazen. Na rozdíl od dosavadních plánů vymezuje hlavní ulice, navrhuje určitá pojmenování, nese informace o stávající zástavbě vyznačené šedivou barvou a červenou barvou návrh zástavby nové.

Do plné realizace plánu zasáhla první světová válka. Je z něj převzata základní podoba uliční sítě, rozmístění volných zelených ploch a veřejného prostranství.

Okolo roku 1910 se začala rozvíjet výstavba soukromých vil vznikající v prostoru dnešních ulic Slavíčkova, Alešova, Bezručova a Brožíkova. Jejich investory byla povětšinou vyšší střední vrstva obyvatel. Zajímavé je, že na snímku z osobního fondu Franze Josefa Umlaufa je dohledatelná fotografie z roku 1914 s německým popisem, jehož část zní „Cottage in Kleische“.²¹ V publikaci Ústí, město nad Labem autor uvádí „Kottage“²² jako název používaný pro celou čtvrť.

Označení fotografie i čtvrti patrně upozorňuje na anglický stavební styl, který se rozvíjel na přelomu 19. a 20. století. Stavby připomínají anglickou venkovskou architekturu, vyvinuly se z archetypu chaty, zahradního domku nebo tzv. švýcarského domu vycházejícího z alpské architektury a loveckých chat. Typickými architektonickými prvky jsou vyřezávané části štítů a zábradlí, dekorativní konstrukce, lodžie, vikýře či rizality.²³

Tento anglicko-švýcarský styl se spolu s prvky historizující architektury (nejprve neobarokní) vyvinul v německy hovořícím prostředí do stylu označovaného jako Heimatschutzarchitektur neboli Heimatstil.²⁴ Zda se ale majitelé vil chtěli odlišit od německého Heimatstilu a zdůraznit jejich inspiraci v anglických domech typu Cottage, zůstává otázkou.

Realizace občanských staveb se rozvíjí v okolí areálu nemocnice. Ten je již v roce 1903 rozšiřován o pavilon chirurgie, navržený stále ještě městským architektem Maxem Loos von Losimfeldtem.²⁵ Roku 1916 přibyla největší budova tehdejšího areálu, pavilon pro léčbu plicních onemocnění, tzv. tuberkulózní pavilon. Architektonickou soutěž vypsanou na tuto budovu vyhrál architekt Ernst Krob.²⁶

V ulici tvořící severní hranici areálu nemocnice jsou zakresleny dvě nové budovy. Jedná se o Státní živnostenskou školu postavenou v letech 1908–1910, kterou navrhl společně s vilou ředitele a dílenskou budovou městský architekt Max Loos von Losimfeldt.

¹⁸ KAISER, Vladimír; KAISEROVÁ, Kristina; BOBKOVÁ, Lenka; GRISA, Miroslav; ENGLOVÁ, Jana; HOUFEK, Václav; HLADÍKOVÁ, Věra a CVRKOVÁ, Marta. *Dějiny města Ústí nad Labem*. Str. 169.

¹⁹ Johann Hubatschek (1861–1933) německý architekt, který na počátku 20. století působil jako městský architekt v Ústí nad Labem, v roce 1901 navrhl nere realizovaný projekt městské radnice.

²⁰ Ebenezer Howard (1850–1928) byl anglický stenograf, člen londýnské městské rady, zakladatel hnutí zahradních měst, autor a vydavatel publikace *Zahradní města zítřka*. Realizátory jeho myšlenek byli například Barry Parker, Raymond Unwin a Louise de Soissons, viz HRŮZA, J. – ZAJÍC, J. *Vývoj urbanismu II*, ČVUT Praha, 1996 a HRŮZA, J. *Svět měst*, Praha, 2014. Za samostatnou studii by stála teorie, že se do Ústí n. L. dostal tento nový trend z bližšího německého prostředí. V roce 1908 byla v Drážďanech postavena s ideou zahradního města čtvrť Hellaerau.

²¹ Dobová fotografie z roku 1914, pohled na roh ulice Šaldova a Masarykova, vilová zástavba „Cottage in Kleische“. Archiv města Ústí nad Labem, osobní fond PhDr. Franze Josefa Umlaufa 1883–1960, 1814_3_K84.

²² PROVAZNÍK, Vladimír. *Ústí, město nad Labem*. Str. 128.

²³ ZEMAN, Lubomír; KONŮPEK, Jan a kol. *Heimatstil. Architektura ve službách vlasti a národa*. Str. 34.

²⁴ ZEMAN, Lubomír; KONŮPEK, Jan a kol. *Heimatstil. Architektura ve službách vlasti a národa*. Str. 37–53.

²⁵ Max Loos von Losimfeldt byl německo-český architekt pocházející ze šlechtického rodu, který působil převážně v Innsbrucku a severních Čechách. Od roku 1890 do začátku 20. století byl ústeckým městským architektem.

²⁶ Dr. techn. Ing. Ernst Krob (1887–1954) byl německý architekt působící v Ústí nad Labem. Mezi jeho stavby patří pavilon plicních onemocnění z roku 1916, Léčebna plicních nemocí podnikatele Jakoba Weinmanna Na Kabátě z roku 1920 a z období jeho působení v architektonické kanceláři města. Společně s architektem F. J. Arnoldem změnili podobu Klíše návrhy a realizacemi městských domů a komunální výstavby.

Další stavbou v této ulici je Státní reálná škola postavená v roce 1912 architektem Alexandrem Grafem.²⁷

Další občanskou stavbou je Lesní sanatorium Dr. Woltara a Dr. Fremda postavené roku 1910 na severovýchodním úpatí Střížovického vrchu. V jeho blízkosti směrem ke Klíšskému údolí byla v roce 1913 postavena Německá slepecká škola od architekta Adolfa Foehra.²⁸ V úrovni těchto dvou staveb po pravé straně ulice vedoucí od klíšské návsi směrem k údolí Klíšského potoka vznikl v roce 1920 Městský ústav pro šestinedělky založený Nadací Louisy Weinmanové.²⁹

V celé délce dnešní ulice Masarykova jsou na zastavovacím plánu městské části Klíše vyznačeny koleje pro elektrickou dráhu. Tlak na zřízení městské kolejové dráhy byl vyvíjen nejen z důvodů převozu osob mezi městem a přilehlými městskými čtvrtěmi, ale i pro potřeby nákladní dopravy z nedalekých uhelných dolů do průmyslové čtvrti.³⁰ O zřízení kolejové dráhy rozhodlo zastupitelstvo již v roce 1895, v roce 1896 dostalo město koncesi od rakouského ministerstva drah. Tramvaj poprvé vyjela dne 1. června 1899.³¹ Nejprve byly zavedeny dvě linky ve směru Krásné Březno – Hlavní pošta – Předlice a Hlavní pošta – Kreuzbrücke³² – Špitálské náměstí. V roce 1903 byla linka prodloužena podél Klíšského potoka směrem k Bukovu. Roku 1912 byla postavena nová vozovna tramvají v údolí Klíšského potoka a trať prodloužena do Telnice.



Zdroj: Archiv města Ústí nad Labem

Pohled na roh ulice Masarykova a Šaldova, první vilová zástavba Klíše. Fotografie z roku 1914 s popiskem „Cottage in Kleische“

Klíše mezi první a druhou světovou válkou 1918–1939

Do počátku druhé světové války bylo Ústí nad Labem největším průmyslovým městem severozápadních Čech s přibližně 70 000³³ obyvateli. Poskytovalo průmyslový potenciál, bohatý kulturní a společenský život, obchod i prosperující peněžnictví. Národnostní strukturu tvořili čeští Němci a česká třetinová až pětinnová menšina. Sociální struktura odpovídala průmyslovému městu s převahou dělnických voličů.³⁴

Od roku 1918 do roku 1938 postihly Ústí nad Labem dvě vlny hospodářských krizí, které s sebou nesly vlnu nezaměstnanosti. První nastala v letech 1922 až 1923

a druhá začala v roce 1931³⁵ a probíhala do roku 1938.³⁶ Nejvyšší stav nezaměstnanosti nastal v lednu 1932, bez práce bylo 3,2 %, tedy 2 335 osob z celkové počtu obyvatel.³⁷ V publikaci Ústí, město nad Labem je uvedeno, že koncem roku 1932 bylo v Ústí registrováno 6 000 nezaměstnaných dělníků.³⁸ Mnoho továren omezilo, nebo zcela zastavilo výrobu. Pohraniční oblasti vázané na export byly krizí postiženy nejvíce. V roce 1930 narostl počet obyvatel Klíše na číslo 8 256.³⁹

Primárním kartografickým pramenem pro vymezené časové období je mapa vyobrazující stavební vývoj čtvrti Klíše od roku 1899 do roku 1939, dle archivu vytvořena roku 1940, autor neznámý a textová část nedohledatelná.

²⁷ Alexander Graf (1856–1931) byl rakouský architekt, který působil převážně ve Vídni a kromě obytných domů postavil i několik divadel, mezi které patří i Městské divadlo v Ústí nad Labem, 1908, Městské divadlo v Mostě, 1911 (zbořeno), Městské divadlo ve Znojmě, 1908, a další.

²⁸ Adolf Foehr (1880–1943) byl německý architekt a stavební rada působící v Praze a v Severních Čechách. V Praze realizoval několik desítek staveb, mimo bankovní a kancelářské budovy i 57 nájemních domů. V Severních Čechách najdeme několik jeho staveb v Lovosicích, Bílině, Děčíně i Liberci.

²⁹ Manželka Ed. Jakoba Weinmanna finančně přispívala na dobročinné účely.

³⁰ Na dvůr stavební firmy Alwin Köhler, do pivovaru v Krásném Březně, do lihovaru a dalších.

³¹ KAISER, Vladimír; KAISEROVÁ, Kristina; BOBKOVÁ, Lenka; GRISA, Miroslav; ENGLOVÁ, Jana; HOUFEK, Václav; HLADÍKOVÁ, Věra a CVRKOVÁ, Marta. *Dějiny města Ústí nad Labem*. Str. 171.

³² Jedná se o most přes Klíšský potok a zároveň název zastávky tramvajové linky, která se v této lokalitě nacházela.

³³ KAISER, Vladimír; KAISEROVÁ, Kristina; BOBKOVÁ, Lenka; GRISA, Miroslav; ENGLOVÁ, Jana; HOUFEK, Václav; HLADÍKOVÁ, Věra a CVRKOVÁ, Marta. *Dějiny města Ústí nad Labem*. Str. 269.

³⁴ KAISER, Vladimír; KAISEROVÁ, Kristina; BOBKOVÁ, Lenka; GRISA, Miroslav; ENGLOVÁ, Jana; HOUFEK, Václav; HLADÍKOVÁ, Věra a CVRKOVÁ, Marta. *Dějiny města Ústí nad Labem*. Str. 166.

³⁵ Následek události dne 29. 10. 1929 – „černý pátek“ – na newyorské burze.

³⁶ KAISER, pozn. 35. Str. 184.

³⁷ KAISER, pozn. 35. Str. 184.

³⁸ PROVAZNÍK, Vladimír. *Ústí, město nad Labem*. Ústí nad Labem. Str. 90.

³⁹ Archiv města Ústí nad Labem, fond AO Klíše 1848–1903.



Stavební vývoj čtvrti Klíše do roku 1939 vytvořen patrně v roce 1940

Stavební vývoj je zobrazen velice přehledně, dělen a barevně rozlišen na jednotlivé etapy výstavby, a to černou barvou do roku 1899, fialovou barvou do roku 1919 a červenou barvou do roku 1939. Červeně vyznačená zástavba je pro vývoj čtvrti zásadní, v tomto období prošla Klíše nejvýraznějším stavebním růstem, který určil její dnešní podobu.

Mapa nezahrnuje areál nemocnice. Hranice čtvrti jsou vedeny nad ním severním směrem do údolí podél toku Klíšského potoka. Mimo zakreslené území je také postavena pravá, jihovýchodní strana břehu Klíšského potoka tekoucího podél cesty směřující z Bukova do města, poslední severní stavbou je obdélná budova vozovny tramvajů s č. p. 297.

Jedním z nejvýznamnějších politických kroků vedení města v čele s tehdejší starostou Leopoldem Pözlzem,⁴⁰ německým sociálním demokratem, byla výstavba komunálního bydlení a sociální program pro nejhudší obyvatele.

Několikaetapová výstavba sociálního bydlení probíhala na pozemcích vlastněných městem na území čtvrti Klíše, bývalých polnostech panského dvora. Výstavba těchto rozměrů neměla v Československu období a nemohla by v takové míře probíhat bez státní podpory. Vrcholem této městské architektury je třetí blok progresivních pavlačových domů, vlnovek (nebo také S-domů) schválených 27. listopadu 1931. Progresivní obytné domy jsou tvořeny dvěma budovami složenými ze čtyř pavlačových domů. Vlnovky jsou umístěny horizontálně v řadě za sebou, rytmicky kopírují svažující se terén na 238 a 207 metrech své délky.⁴¹ Pavlačové domy vycházejí ze závěrů týkajících se architektonického navrhování, které byly formulovány na druhém a třetím architektonickém kongresu CIAM. Další příklady takových domů nalezneme například v nedalekých Drážďanech, Brně, Vídní či v polské Vratislavi.

Leopold Pözl společně s městskými architekty Ernstem Krobem a Franzem Josefem Arnoldem⁴² významně proměnili vzhled Klíše, částečně vyřešili bytovou krizi a poskytli domov několika desítkám rodin, které si díky tomu mohly dovolit zdravé, hygienické a moderní bydlení.

Klíše se stala domovem pro všechny vrstvy obyvatel. V této době zde žili spolu Češi, čeští Němci, Němci židovského původu, dělníci i učitelé, podnikatelé, majitelé továren a další. Vyrostlo zde několik funkcionalistických staveb soukromých i občanských.

⁴⁰ Leopold Pözl (1879–1944) byl významný německý sociálnědemokratický politik, který od roku 1913 působil v Ústí nad Labem a byl oblíbený mezi Čechy i Němci. V letech 1920–1923 a 1931–1938 byl starostou a v letech 1923–1931 prvním náměstkem. Jedním z jeho výrazných úspěchů byla bezesporu výstavba sociálního bydlení v Klíši. Na počátku října roku 1938 byl napaden příznavci SdP, vláčen městem a kamenován. Přežil díky příslušníkovi gestapa, který jej zatkl. Do roku 1939 byl vězněn. V období druhé světové války žil stále v Ústí nad Labem a byl organizátorem skupiny německých antifasistů, spolu s dalšími bývalými sociálními demokraty vykonal několik důležitých sabotáží. Asi nejdůležitější známou byla záchrana střekovských zydmedel. V roce 1944 byl hospitalizován v ústecké nemocnici, kde zemřel na selhání srdce (je známa i verze jeho úmrtí jako vražda vykonaná zdravotní sestrou). Jeho pamětní deska je od roku 1998 umístěna na zdi budovy Magistrátu města Ústí nad Labem.

⁴¹ PROUZA, Pavel. *Vybudovali jsme...! / Wir haben gebaut...!* Str. 142.

⁴² Franz Josef Arnold (1888–1962) byl německý hovořící architekt narozený v Ústí nad Labem, který působil od roku 1919 do května roku 1945 jako městský architekt a vedoucí stavebního úřadu. Spolupracoval s inženýrem Ernstem Krobem a ve 20. letech vedl sdružení německých výtvarných umělců *Metznerbund*. Jeho stavby výrazně utvářejí podobu města do dnešní doby. Nejvýznamnější jsou domy komunální výstavby bloky A, B, C a D, S-domy, dům Ústecké spořitelny, Německé dívčí reformní reálné gymnázium a demolovaná stavba pavilonu chirurgie.

Od roku 1919 do roku 1931 postavilo město především na Klíši celkem 68 obytných domů se 702 byty za cenu 52 milionů československých korun.⁴³ Soukromí investoři postavili na Klíši dalších 235 rodinných domů a vilek. Na jaře roku 1932 postavilo město dalších 14 obytných domů s 224 malometrážními byty. Výstavba bytových domů byla pro toto období podporována nejen soukromými osobami, městem, státem, ale i peněžními ústavy či stavebními družstvy. Mezi další významné architekty, kteří se zapsali do podoby Klíše, patří například Zdeněk Pštross,⁴⁴ Paul Brockardt,⁴⁵ Erwin Katona,⁴⁶ Josef Gočár,⁴⁷ František Fiala⁴⁸ a další.

Rozvoj výstavby vyžadoval regulační podmínky vztahující se například k bytovým domům, kde se setkáváme mimo blokového uspořádání i s rozvolněnou zástavbou. Pro vilové čtvrti je to kombinace řadových domů, dvojdomků i izolovaných domů. Mimo upravování dispozic ulic dle vznikající zástavby a zřizování nových tramvajových tratí či prodlužování stávajících se pracovalo i se zelení a veřejným prostorem. Na tyto regulace z meziválečné doby navazovaly dostavby proluk a výstavba obytných domů, vil a rodinných domů až do přelomu 50. a 60. let 20. století.⁴⁹

V souvislosti s narůstajícím počtem obyvatel se zvyšovala i potřeba dalších vzdělávacích institucí, veřejných staveb a dopravní obsluhy. Ve 30. letech byly



Dobový snímek z roku 1932 zachycující dokončenou třetí etapu progresivních pavlačových domů

otevřeny termální lázně (dnešní plavecký areál Klíše) a rozšířena tramvajová okružní trasa spojující centrum města s klíšským náměstím zvaným Hvězda.

Stavební aktivity se týkaly i severního cípu Klíše rozprostírajícího se u dnešní hranice se čtvrtí Bukov. Na volné zelené ploše ohraničené hlavní ulicí vedoucí klíšským údolím, vozovnou tramvajů a Kurzweilmühle, bylo navrženo v roce 1924 Franzem J. Arnoldem výstaviště pro Kulturní a hospodářskou výstavu *Ausstellung für Kultur und Wirtschaft*.

Výstavní areál obsahoval prostor výstaviště, vstupní budovu a průmyslovou hlavní halu. Šlo o dočasné stavby dřevěné konstrukce.⁵⁰ Pro tuto výstavu vznikla přestavbou bývalého Kurzweilmühle největší pivnice v Ústí nad Labem provozovaná měšťanským pivovarem.

Výstaviště bylo v roce 1927 přebudováno na městský sportovní stadion, fotbalové hřiště a běžeckou dráhu. Do roku 1939 byly dostaveny tribuny a vedlejší hřiště.⁵¹

Nové školské instituce přibývaly v okolí areálu nemocnice. Jedná se o České

⁴³ KAISER, Vladimír; KAISEROVÁ, Kristina; BOBKOVÁ, Lenka; GRISA, Miroslav; ENGLOVÁ, Jana; HOUFEK, Václav; HLADÍKOVÁ, Věra a CVRKOVÁ, Marta. *Dějiny města Ústí nad Labem*. Str. 168–169.

⁴⁴ RTDr. Ing. arch. Zdeněk Pštross (1885–1954) architekt a profesor na Českém vysokém učení technickém v Praze. Navrhl budovu Českého reálného gymnázia (dnešní Pedagogická fakulta UJEP) v ulici České mládeže. V roce 1939 emigrovali s manželkou do Kanady. Navrhoval veřejné budovy, rodinné domy, dopravní stavby a věnoval se i interiérové tvorbě.

⁴⁵ Paul Brockardt (1882–1941) byl německý architekt, který se přistěhoval do Ústí nad Labem kolem roku 1914. Stojí za mnoha významnými stavbami, které projektoval pro rodinu Schichtů, Petschků i Weinmannů. Stál za přestavbou Kurzweilmühle. Mezi jeho stále stojící stavby patří například vila Hanse Weinmanna z roku 1930, vila Franze Petschka z roku 1931, kolonie Schichtových závodů z roku 1921, budova polikliniky z roku 1939 a další.

⁴⁶ Erwin Katona (1903–1980) byl německy hovořící architekt židovského původu, který pocházel z Uherského Brodu, studoval v Budapešti a ve 20. letech 20. století se přestěhoval do Prahy, kde působil do roku 1938. Poté emigroval do Anglie a o pár let později získal britské státní občanství. V roce 1947 se účastnil šestého architektonického kongresu CIAM. Téhož roku se stal členem Královského institutu britských architektů (RIBA). Jeho další působení není bohužel v Čechách známo. V Praze projektoval především činžovní domy a v Ústí nad Labem tři rodinné vily. Na všech jeho stavbách je patrný stejný rukopis stylu funkcionalismu doplněný osobitostí v konkrétních detailech.

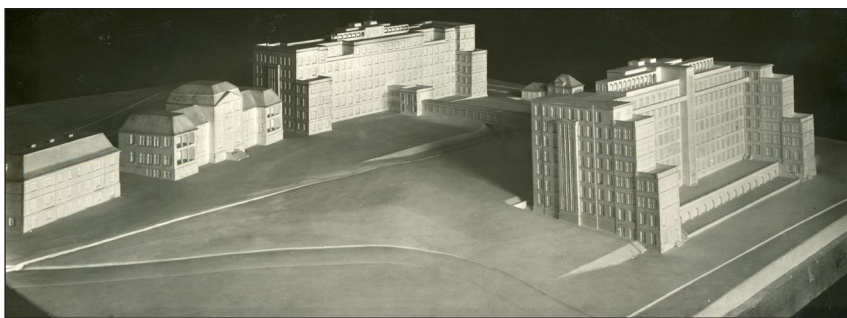
⁴⁷ Architekt Josef Gočár (1880–1945) byl významný český moderní architekt a urbanista. Jeho díla především z kubistického a funkcionalistického období patří k vrcholům české moderní architektury. V Ústí nad Labem byla dle jeho návrhu postavena Menšínová obecná a měšťanská škola, v roce 2022 zapsaná na seznam kulturních památek.

⁴⁸ František Fiala (1895–1957) byl český architekt, urbanista a profesor na Českém vysokém učení technickém v Praze. Byl žákem Jana Kotěry a Josefa Gočára.

⁴⁹ JANDÁČEK, Václav. Bytová otázka v Praze v letech 1918 až 1938. In: *Stavebnictví*. Praha. [on-line]. 2019. [cit. 3. 8. 2023]. Dostupné z: <https://www.casopisstavbnictvi.cz/clanky-bytova-otazka-v-praze-v-letech-1918-az-1938.html>.

⁵⁰ PROUZA, Pavel. *Vybuodovali jsme...! / Wir haben gebaut...!* Str. 194.

⁵¹ KAISER, Vladimír; KAISEROVÁ, Kristina; BOBKOVÁ, Lenka; GRISA, Miroslav; ENGLOVÁ, Jana; HOUFEK, Václav; HLADÍKOVÁ, Věra a CVRKOVÁ, Marta. *Dějiny města Ústí nad Labem*. Str. 182.



Model návrhu I. a II. etapy výstavby nové nemocnice, rok 1926

reformní a reálné gymnázium, funkcionalistickou českou menštinovou školu a jako reakci na ni i Německé dívčí reformní reálné gymnázium.⁵²

I když je areál nemocnice mimo území mapy, je nutné zmínit, že v této době prochází kompletní modernizací rozdělenou do několika etap výstavby.

Nejprve se jedná o rozšíření stávajícího areálu budovou pavilonu pro léčbu plicních onemocnění z roku 1916 a následně o infekční pavilon z roku 1923 – obě stavby projektované architektem Ernestem Krobem. Rok 1926 odstartoval další etapu vývoje areálu. Město rozhodlo o výstavbě velkokapacitní nemocnice s moderním vybavením. Návrhy nových budov a celkové koncepce nemocnice byla pověřena městská architektonická kancelář, tedy Ernst Krob a Franz J. Arnold.

První etapa se týkala výstavby velkého interního pavilonu, kuchyně a prádelny v severním cípu areálu u křižovatky ulic České mládeže a Resslerova. Nové budovy byly slavnostně otevřeny 1. března 1930. Druhá etapa výstavby chirurgického pavilonu následovala hned vzápětí. Jednalo se o stavbu šestipatrové, 100 metrů dlouhé budovy, která obsahovala kromě

oddělení chirurgie například i úrazové oddělení, porodnici a v šestém patře zaměstnanecké byty. Stavba byla slavnostně otevřena dne 5. února 1937.

Pavilony byly propojeny skrz celý areál od kuchyně a prádelny až po budovu chirurgického pavilonu krytou chodbou. Autorem této chodby byl architekt Rudolf Perthen.⁵³

Třetí a čtvrtá etapa nebyla v důsledku okupace a druhé světové války realizována.

V této době patřila nemocnice k nejmodernějším zdravotnickým zařízením v tehdejší Československu a dosahovala architektonické hodnoty nadnárodní úrovně.

V parlamentních volbách roku 1935 zvítězila s drtivou převahou Henleinova Sudetoněmecká strana. Němečtí sociální demokraté se starostou Leopoldem Pözlzem se drželi ve vedení města až do léta roku 1938. Zlomovým okamžikem byl den 30. září 1938, kdy došlo k podpisu Mnichovské dohody⁵⁴ a Sudety byly postoupeny Německu. Na základě této události zůstalo v Ústí n. L. šest procent Čechů z celkového počtu obyvatelstva. Ostatním se podařilo odjet do středních

Čech.⁵⁵ Dne 9. října 1938 probíhalo vítání přijíždějících vojsk wehrmachtu.⁵⁶ Oslavy pokračovaly i o pár dní později na ústeckém stadionu shromážděním za „osvobození Sudet“, kterého se účastnil Konrad Henlein i Karl Herman Frank. Na začátku prosince se konaly doplňující volby do říšského sněmu. Předvolební meeting měl Joseph Goebbels v restauraci Kurzweilmühle. Součástí kampaně byl i přelet vzducholodě Hrabě Zeppelin, ze které byly shazovány propagační materiály.⁵⁷

Válečná výstavba 1939–1950

Nacistická správa města nařídila dne 1. května 1939 integraci okolních obcí a měst. Do tzv. Velkého Ústí byl přičleněn Bukov, Hostovice, Předlice, Střekov, Stříbrníky a Trmice.⁵⁸

Na území Velkého Ústí žilo 68 228 obyvatel. Z tohoto počtu přibližně 2 000 Čechů s tzv. občanstvím protektorátu Čechy a Morava, ve vnitřním městě pouze 200.⁵⁹

Po konci druhé světové války se národnostní poměry výrazně proměnily. Od konce léta roku 1945 do 24. listopadu 1946 bylo odsunuto více než 75 % původního obyvatelstva. Ve městě zůstalo necelých 25 % obyvatel skládajících se z Čechů, smíšených manželství, německých antifašistů a tzv. nepostradatelných Němců, kteří tvořili 3,8 % z celkového počtu.⁶⁰ Počet obyvatel byl výrazně pohyblivý v závislosti na dosídlovacím procesu, osídlenci se často vraceli zpět do vnitrozemí, jejich pohyb se ustálil až po roce 1947.

Ústí nad Labem a jeho okolí prošlo v prvních poválečných letech nesmír-

⁵² KAISER, Vladimír; KAISEROVÁ, Kristina; BOBKOVÁ, Lenka; GRISA, Miroslav; ENGLOVÁ, Jana; HOUFEK, Václav; HLADÍKOVÁ, Věra a CVRKOVÁ, Marta. *Dějiny města Ústí nad Labem*. Str. 204.

⁵³ Architekt Rudolf Perthen (1884–1941) – architekt narozený v Podmoklech působící převážně v Rakousku, student Otto Wágnera a spolužák Josipa Plečnika.

⁵⁴ Dohoda mezi Německem, Itálií, Francií a Velkou Británií o postoupení pohraničních území Československa Německu byla završením činnosti SdP a jedním z kroků německého kancléře Adolfa Hitlera k ovládnutí Evropy.

⁵⁵ PROVAZNÍK, Vladimír. *Ústí, město nad Labem*. Ústí nad Labem. Str. 104.

⁵⁶ Wehrmacht je označení pro ozbrojené síly Velkoněmecké říše, které působily v letech 1935–1945.

⁵⁷ KAISER, Vladimír; KAISEROVÁ, Kristina; BOBKOVÁ, Lenka; GRISA, Miroslav; ENGLOVÁ, Jana; HOUFEK, Václav; HLADÍKOVÁ, Věra a CVRKOVÁ, Marta. *Dějiny města Ústí nad Labem*. Str. 204.

⁵⁸ Po osvobození Československa i přes zrušení říšských nařízení a zákonů se městská správa místního národního výboru rozhodla stav zachovat a legalizovat, dne 13. února 1946 bylo slučování obcí nařizováno i dekretem prezidenta, společný název zůstal Ústí nad Labem.

⁵⁹ KAISER, Vladimír; KAISEROVÁ, Kristina; BOBKOVÁ, Lenka; GRISA, Miroslav; ENGLOVÁ, Jana; HOUFEK, Václav; HLADÍKOVÁ, Věra a CVRKOVÁ, Marta. *Dějiny města Ústí nad Labem*. Str. 209.

⁶⁰ KAISER, Vladimír; KAISEROVÁ, Kristina; BOBKOVÁ, Lenka; GRISA, Miroslav; ENGLOVÁ, Jana; HOUFEK, Václav; HLADÍKOVÁ, Věra a CVRKOVÁ, Marta. *Dějiny města Ústí nad Labem*. Str. 234.

nou proměnou. Došlo k absolutnímu přerušení kontinuity přirozeného vývoje obyvatelstva. V důsledku toho se zde vytvořila velmi pestrá struktura obyvatel z různých sociálních vrstev, kteří se velice pomalu seznamovali s lokálními národnostními, zvykovými a náboženskými poměry.

Z důvodu určitých specifík vymezeného období jsou pro tuto kapitolu vybrány dva primární prameny, kartografický a literární.

Kartografickým pramenem jsou letecké měřické snímky z roku 1946.⁶¹ Zástavba vyobrazená na leteckých měřických snímcích z roku 1946 je ve velké míře shodná se situací na mapě zachycující stavební vývoj čtvrti Klíše do roku 1939. Stavební činnost v letech 1938 a 1939 je doložena v publikaci *Jahrbuch für den Stadt- und Landkreis Aussig 1940* od autora F. J. Umlaufa.⁶² Překlad této publikace vytvořil Jan Rykl v roce 2012. Jedná se o dobovou ideologicky zabarvenou literaturu, ve které jsou zaznamenány formou kroniky každodenní události odehrávající se v Ústí nad Labem v letech 1938 a 1939.

Nacistická stavební činnost v období války byla instrumentem politické propagandy. Na území čtvrti Klíše se vyskytuje sice menší množství těchto staveb, zastupují ale celé spektrum dobové stavební činnosti. Jedná se o stavby realizované i pouze plánované, zachované ve fázi studií. Vznikaly mezi lety 1939 až

1941, v letech následujících byla stavební činnost výrazně omezena.

Výstavba obytných domů se rozvíjela v jihozápadní části Klíše přiléhající k průmyslové zóně Předlic a v samém jádru Klíše na volných parcelách. Rozsáhlá nová zástavba navázala na stávající strukturu vystavěnou v meziválečné éře v pojetí zahradního města. Mezi severním obytným blokem nazývaným Vlastní krb a jižní komunální výstavbou městských domů vzniklo sídliště o deseti domovních blocích se 135 byty.⁶³ Plánová dokumentace je datována do května roku 1938, výstavba probíhala v roce 1939.⁶⁴ Domy mají v přízemí dřevěné okenice, vysoké valbové střechy a prvky tzv. stylu domoviny, tedy Heimatstil. Do dnešní doby se mezi místními nazývají Mnichovské domy.

Několik domovních bloků s prvky stylu Heimatstil vzniklo v roce 1940 na samé hranici Klíše a Předlic, kolem dnešní ulice Za Válcovnou a na nárožní parcelě ulic Na Nivách a Jateční.

V roce 1946 probíhala demolice objektů bývalého městského dvora. Solitérní budova umístěná uprostřed⁶⁵ již není na leteckých snímcích patrná, stejně jako celý objekt při její východní hranici. Zřejmá je parková úprava zelené plochy u náměstí Hvězda, přejmenovaném na Horst Wessel Platz.

Budova českého gymnázia vybudovaná v roce 1926 se stala úřadem vládního

prezidenta, který vedl Hans Krebs.⁶⁶ Prostory uvnitř byly značně přebudovány a za budovou vznikly dočasné dřevěné stavby.⁶⁷ Jednalo se o čtyři stavby obdélného půdorysu umístěné v řádkové zástavbě, v ose svahu od severu na jih, propojené chodbou vedoucí od budovy gymnázia. Tyto dřevěné dočasné stavby byly zbourány až na začátku 80. let 20. století z důvodu modernizace areálu. Budovu českého gymnázia po konci války využívalo ředitelství státních drah.⁶⁸

Jedním z nerealizovaných projektů, ze kterého se dochovala pouze půdorysná studie, byla novostavba civilního soudu na rohu ulic Jateční a Klíšská.⁶⁹ Mohlo se jednat o prostor vzniklý demolicí městského dvora.

V roce 1942 se začal připravovat projekt na vládní sportovní fórum. Lokalita byla vybraná pod Střížovickým vrchem směrem na Bukov, patrně v prostoru sportovního stadionu a jeho okolí. Projektem byli pověřeni dva architekti, výše zmiňovaný městský architekt Franz Josef Arnold a Richard Brosche.⁷⁰ Oba byli po dobu války ve vedoucích pozicích městského stavebního úřadu. Richard Brosche byl autorem návrhu haly a F. J. Arnold urbanistického pojetí areálu, budov a okolí. Vládní sportovní fórum byl projekt pro organizaci hitlerovy mládeže. Měl být vybudován stadion obklopený domy v čele s monumentální městskou halou pro 10 000 návštěvníků. K výstavbě však již nedošlo.⁷¹

⁶¹ Letecké měřické snímky z roku 1946. Dostupné z: <https://ags.cuzk.cz/archiv/>.

⁶² Franz Josef Umlauf (1883–1960) český Němec, jedna z nejvýznamnějších osobností města Ústí nad Labem, profesor, vlastivědec, archivář, historik, genealog a badatel. Jeden z hlavních představitelů ústecké Muzejní společnosti. Byl správcem ústeckého archivu. Od roku 1942 pracoval na knize *Dějiny města Ústí nad Labem – Geschichte der Stadt Aussig*. Na konci roku 1945 byl s rodinou odsunut nedaleko Bayreuthu. V 50. letech uskutečňoval cesty po Německu a přednášel o bývalé vlasti. Sbíral pohlednice a obrazový materiál z domoviny. V roce 1960 dokončil knihu *Geschichte der Stadt Aussig*. Dílo čítá 800 stran textu, 420 obrazových příloh a zachycuje dějiny města od počátku do roku 1945. Jeho potomci postupně darovali městu Ústí nad Labem otcovu osobní, odbornou i vlastivědnou pozůstalost.

⁶³ ZEMAN, Lubomír; KONŮPEK, Jan a kol. *Heimatstil. Architektura ve službách vlasti a národa*. Str. 260.

⁶⁴ Archiv města Ústí nad Labem, Klíše č. p. 848–849. Autory návrhu ve stylu *Heimatstil* byli Friedrich Unger a Leopold Fischer z architektonické kanceláře z Teplic.

⁶⁵ Patrně původní tvrz.

⁶⁶ Hans Krebs (1888–1947) český Němec, od mládí činný v německých nacionálních hnutích. V průběhu první světové války bojoval na italské frontě. Po skončení války organizoval činnost Německé nacionálně socialistické dělnické strany. Od roku 1920 působil v Ústí nad Labem a politicky se angažoval. Úřad vládního prezidenta dostal jako odměnu za zásluhy na rozbití republiky. Po válce byl zatčen a odsouzen jako válečný zločinec.

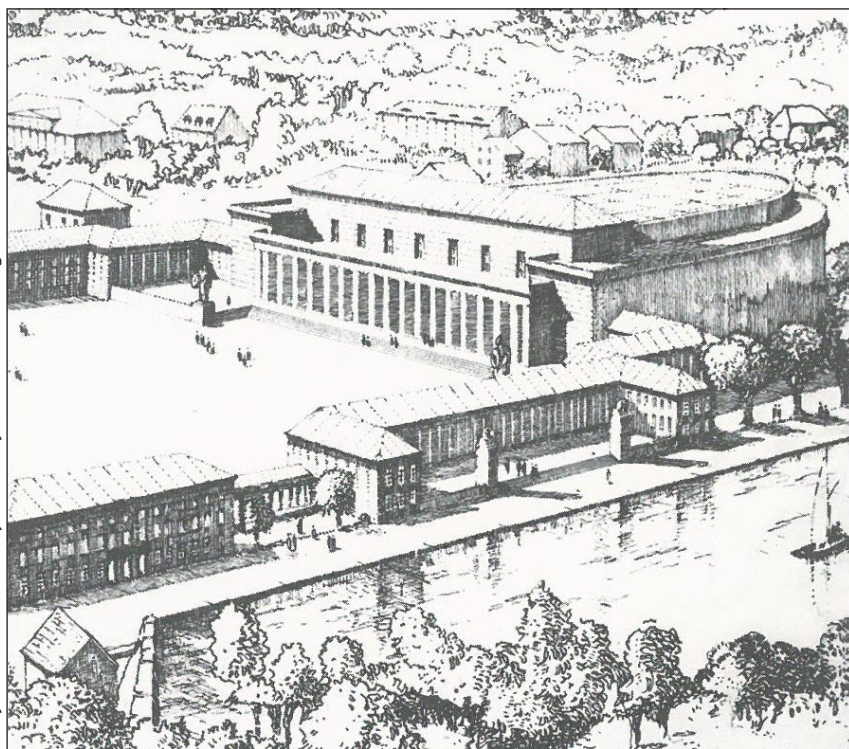
⁶⁷ Budova gymnázia brzy přestala úřadu kapacitně stačit a bylo rozhodnuto o výstavbě nového úřadu vládního prezidenta na Mariánské skále na místě kaple, k výstavbě však již nedošlo.

⁶⁸ KAISER, Vladimír; KAISEROVÁ, Kristina; BOBKOVÁ, Lenka; GRISA, Miroslav; ENGLOVÁ, Jana; HOUFEK, Václav; HLADÍKOVÁ, Věra a CVRKOVÁ, Marta. *Dějiny města Ústí nad Labem*. Str. 290.

⁶⁹ ZEMAN, L. – KONŮPEK, J. a kol. *Heimatstil. Architektura ve službách vlasti a národa*. Loket. 2021. Str. 257.

⁷⁰ Richard Brosche (1884–1965) německý architekt působící zejména v severních a západních Čechách, specializoval se na návrhy a výstavbu kin. Mezi jeho stále stojící stavby patří například Činoherní studio města Ústí nad Labem, kino Sněžník v Děčíně, kino Jas v Tanvaldu a další.

⁷¹ ZEMAN, Lubomír; KONŮPEK, Jan a kol. *Heimatstil. Architektura ve službách vlasti a národa*. Str. 258.



Studie k nerealizovanému areálu vládního a sportovního fóra, autor F. J. Arnold, rok 1942

Klíše od roku 1950 do roku 1999

V 50. letech nastal další odliv obyvatelstva, jehož příčinou bylo extrémně znečištěné životní prostředí.⁷² Obyvatelé začali opět přibývat až v 60. a 70. letech, a to z důvodů nuceného stěhování z uhelně likvidovaných obcí a hledání lepšího živobytí v průmyslovém odvětví. V roce 1961 žilo na území města Ústí nad Labem trvale 63 819 obyvatel.⁷³

Stavební činnost byla obnovena až v 60. letech 20. století. Ke kultivaci městského jádra byla na přelomu let 1963 a 1964 vyhlášena architektonická soutěž o tzv. komplexní přestavbu. Návrh autorů Vladimíra Emingera, Luboše Kosa, Rudolfa Bergra, Jana Gabriela a Jaroslava Kováře se začal realizovat od poloviny 70. let a výrazným způsobem změnil

podobu a ráz tohoto místa.⁷⁴ Stavební vývoj šel ruku v ruce s asanačními jednotlivými objekty i celých obytných bloků. Ta se netýkala jen centra města, ale i klíšské



Tramvaj č. 8 vjíždějící do prostoru náměstí Hvězda, rok 1965

Zdroj: Dobová pohlednice z CD vydaného firmou Xeroco, Ústí nad Labem

návsi, která v tomto období prošla nejradikálnější změnou, kdy byla asanována většina objektů staré návsi.

Vrchol této asanační činnosti nastal až na konci 80. let 20. století, nicméně nutno podotknout, že tato destruktivní metoda je bohužel i v dnešní době stále podporovaným řešením urbanistických změn v Ústí nad Labem.⁷⁵

Centrum města se stalo v důsledku blízkosti průmyslové čtvrti Předlice i Střekov zamořené exhalacemi a popílkem. Průmysl přerůstal do obytné části a vytvářel tak nezdravé podmínky pro bydlení. Hranice města se posunuly přes Bukov ke Všebořicím a nová obytná zóna do vyšších poloh, mimo intravilán města na hranici první inverzní zóny.⁷⁶

Patrně z důvodů nutné modernizace kolejí i samotných tramvají byla ukončena tramvajová doprava. Linka zajišťující dopravu na Klíši, trasa třída Rudé armády – Lázně Klíše – Smetanovy sady ukončila provoz ke dni 4. dubna 1966.⁷⁷ Tramvajová doprava byla nahrazena autobusovou, později pak trolejbusovou.

⁷² KAISER, Vladimír; KAISEROVÁ, Kristina; BOBKOVÁ, Lenka; GRISA, Miroslav; ENGLOVÁ, Jana; HOUFEK, Václav; HLADÍKOVÁ, Věra a CVRKOVÁ, Marta. *Dějiny města Ústí nad Labem*, Str. 234–270.

⁷³ KAISER, Vladimír; KAISEROVÁ, Kristina; BOBKOVÁ, Lenka; GRISA, Miroslav; ENGLOVÁ, Jana; HOUFEK, Václav; HLADÍKOVÁ, Věra a CVRKOVÁ, Marta. *Dějiny města Ústí nad Labem*. Str. 272.

⁷⁴ KREJČÍ, Václav. *Ústí nad Labem – rozvoj města*. Str. 159–163.

⁷⁵ MAŇÁSKOVÁ, Dagmar. *Petice za záchranu historické správní budovy bývalé Setuzy*. [on-line]. 2023. [cit. 19. 2. 2024]. Dostupná z: https://www.petice.com/petice_na_zachranu_historicke_spravni_budovy_byvale_setuzy.

⁷⁶ Sídliště Skřivánek 1963–1968, autor Ing. arch. Vladimír Eminger, součástí výstavby je i 14podlažní věžový dům o 72 bytech od Ing. arch. Ludka Filipa, inspirovaný mosteckým atypickým panelovým domem od Ing. Blahoslava Vrby. Sídliště Střekov 1966–1969, autor Ing. arch. Miroslav Fibiger.

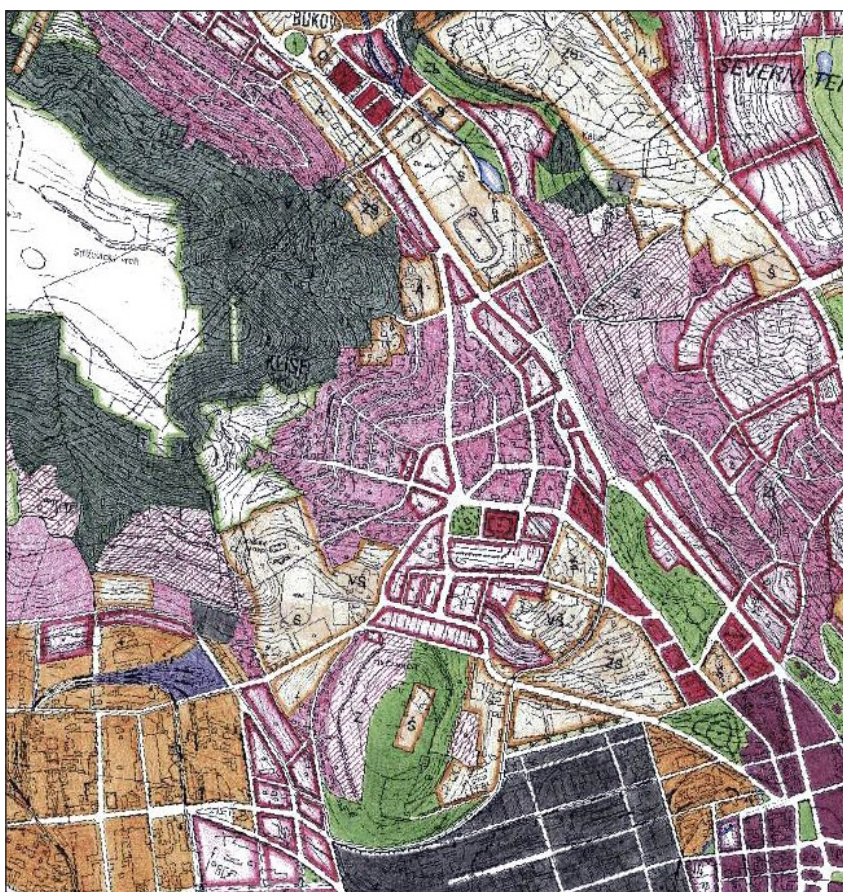
⁷⁷ KAISER, Vladimír; KAISEROVÁ, Kristina; BOBKOVÁ, Lenka; GRISA, Miroslav; ENGLOVÁ, Jana; HOUFEK, Václav; HLADÍKOVÁ, Věra a CVRKOVÁ, Marta. *Dějiny města Ústí nad Labem*. Str. 284.

Přeměnu klíšské návsi a několika etapovou výstavbu kolejí Pedagogické fakulty odstartovala 70. léta.

Přelom 80. a 90. let 20. století znamenal pro Ústí nad Labem kromě transferu z komunistického režimu k demokracii i otevření otázky ekologie a špatného stavu životního prostředí. Koleje Pedagogické fakulty na Klíši se staly jedním ze dvou hlavních štábů Občanského fóra, místem setkávání lidí vyjadřujících svůj nesouhlas s režimem i ekologickou situací. Dne 1. prosince 1989 pořádalo Občanské fórum veřejný meeting ve sportovní hale na Klíši, v rámci kterého byla založena místní organizace Strany zelených a projednána mnohá témata týkající se zdravotního stavu obyvatel a ekologie.

Dne 28. září 1991 proběhla transformace Pedagogické fakulty sídlící v budově bývalého Českého státního reálného gymnázia v ulici České mládeže v Univerzitu Jana Evangelisty Purkyně v Ústí nad Labem. Novou univerzitu tvořily tři fakulty – pedagogická, sociálně ekonomická, životního prostředí a Ústav slovensko-germánských studií.

Primárním kartografickým pramenem pro vymezené období je Územní plán Staré Klíše z roku 1962, který si nechal vyhotovit Severočeský krajský národní výbor od Krajského projektového ústavu pro výstavbu měst a vesnic Ústí nad Labem. Důvodem vzniku této studie bylo zmapování prostoru tzv. Panského dvora a Staré Klíše pro výstavbu bytových jednotek a ostatní občanské vybavenosti. V uvedeném prostoru mělo být umístěno doplnění čtvrtové vybavenosti.⁷⁸ Jednalo se primárně o plochy, kde byl tzv. již přežitý bytový fond. V novém centru čtvrti byla v prostoru bývalé návsi navržena osvětová beseda s kinem pro 350–400 diváků a zvětšeno termální koupaliště bazénem o ploše 1 000 m². Dále pak měl být vybudován internát pro 200 bydlících a v rámci území Ovčí vrch v okolí ulice Kekulova postavena garáž s autoservisem.⁷⁹ Návrh nebyl realizován.



Výřez čtvrti Klíše z Územního plánu Ústí nad Labem z roku 1996

Zdroj: Magistrát města Ústí nad Labem

Sekundárním kartografickým pramenem je Územní plán Ústí nad Labem z roku 1974, který je umístěn ve sbírce map a plánů Odboru územního plánování a stavebního řádu a neobsahuje textovou část. Zpracoval ho Útvar hlavního architekta města Ústí nad Labem, vedoucími projektanty byl Ing. Vladimír Provozník⁸⁰ a Ing. arch. Vladimír Eminger. Plán zobrazuje strukturální mapu území s definovanými druhy funkčního dělení, jako je obytné území, rekreační území, občanské vybavení, vodní plochy, vodoteče a další. Hranice sídelního sektoru je vedena jihozápadně nad ulicí Za Válcovnou, severně přes úpatí Střížovického vrchu, východně podél Ovčího vrchu, dále pod areálem nemocnice do klíšského údolí, kterým pokračuje severně na Bukov. Plán nezobrazuje detaily zástavby, pouze její zjednodušené vyobrazení společně s několika vymeze-

nými plochami určenými k realizaci pro léta 1976–1990. Jména ulic či náměstí nejsou zaznamenána. Plán je bohužel poničen v oblasti bývalé klíšské návsi.

Terciálním pramenem je Územní plán Ústí nad Labem z roku 1996. Ten je umístěn ve sbírce map a plánů Odboru územního plánování a stavebního řádu a taktéž neobsahuje textovou část.

Autory Územního plánu Ústí nad Labem z roku 1996 jsou Ing. arch. Jan Sedlák a Ing. arch. Martin Sedlák. Na rozdíl od Územního plánu Ústí nad Labem z roku 1974 není prostor čtvrti oddělen hranicí sídelního sektoru od zbytku města a také není použito takové množství značení definovaného území. Plán zobrazuje stávající zástavbu jen velice zjednodušeně a nejsou v něm uvedeny názvy ulic.

⁷⁸ Chybějící čtvrtové vybavení zahrnovalo tyto objekty: mateřská školka pro 120 dětí, objekt základních služeb, ve kterém jsou zahrnuty i sdružená sběrna, opravná obuv a koženého zboží, místnosti domovní správy, univerzální údržba domácností, údržba bytového fondu, okrsek SNB, zakázkové krejčovství, holičství a kadeřnictví. Dále pak jídelna se samoobsluhou, restaurace s 65 místy, kavárna, vinárna, bufet a cukrárna.

⁷⁹ Archiv města Ústí nad Labem, fond MěNV ÚL, inv. č. 2042, PÚP – Staré Klíše, karton 312.

⁸⁰ Vladimír Provozník pracoval od roku 1965 do roku 1991 na Útvaru hlavního architekta města, kde od roku 1971 byl v jeho vedení hlavním městským architektem. Je autorem publikace Ústí, město nad Labem.

Posledním kartografickým pramenem jsou letecké měřičské snímky od roku 1952 do roku 1995.⁸¹ Z těchto snímků jsou jasně patrné změny zástavby a transformace čtvrti v její dohledné minulosti pro možnou komparaci s územními plány. Většina snímku je tvořena s ročním rozestupem, největší mezera pro dané území nastává od roku 1975 do roku 1995.

Do roku 1968 byla na území Klíše realizována pouze drobná výstavba. Jednalo se o dva bloky obytných domů dodržující již urbanizovanou řadu první etapy komunální výstavby z let 1928 až 1930 v prostorách staveb bývalého Panského dvora.

V západním cípu ulice Střížovická vzniklo v úpatí Střížovického vrchu několik tzv. finských dvojdomků, které byly stavěny svépomocí brigádníků z řad zaměstnanců Československých státních drah z dřevěných panelů dovezených z Finska.

Centrální hřbitov na Ovčím vrchu, plnící svou funkci přes více než jedno století, byl roku 1953 vyhláškou národního výboru zrušen a zlikvidován, avšak nikoliv z důvodů plné kapacity. V 60. letech již ztratil svou jasnou cestní strukturu i hřbitovní zdi.

Úpravami prošel park při náměstí Hvězda, kde byla vytvořena zcela jiná síť parkových cestiček a zrušena centrální fontána.

Větší stavební ruch nastal v prostorách původní klíšské návsi. V roce 1968 začaly být realizovány nutné demolice domů z důvodů výstavby první části kolejí Pedagogické fakulty, která byla dokončena v roce 1972 a obsahovala tři hlavní budovy. Výstavba kolejí byla realizována v centru bývalé návsi. Jednalo se o výškový objekt ubytovny pro 455 studentů doprovázený mezičlánkem v podobě jednopodlažní budovy obsahující společenské místnosti, klubovny, bufet a budovu tělocvičny. Investorem bylo



Zdroj: <https://ags.cuzk.cz/archiv/> [5. 3. 2024]

Výřez klíšské návsi z leteckého měřičského snímku z roku 1963. V dolní linii snímku na levé straně vidíme venkovní sportovní areál Spolku pro hutní a chemickou výrobu. Po pravé straně od něj, v severním úpatí Ovčího vrchu, jsou dva nové bloky obytných domů na parcele bývalého panského dvora. V levém horním rohu snímku je patrná výstavba finských domků⁸² (BY-NC)

Ministerstvo školství a kultury v Praze. Stavbu prováděly Pozemní stavby Ústí nad Labem a projektantem byly Bářské projekty Teplice.

Povolení k trvalému provozu druhé části výstavby kolejí bylo uděleno v srpnu roku 1976.⁸³ Budova, nazývaná Domem hotelového bydlení, byla navržena v těsné blízkosti první výškové budovy, propojena schodištěm a chodbou a obsahovala 182 malometrážních bytových jednotek.

Z důvodu nutného navyšování ubytovací kapacity byla od října roku 1984 řešena s Projektovým a vývojovým ústavem Českého vysokého učení technického v Praze třetí etapa výstavby kolejí při ulici Jateční. Předpokládané zahájení výstavby bylo plánované na rok 1986. Stavba byla dokončena v roce 1989.⁸⁴

V rámci stavební činnosti druhé poloviny 20. století na území Klíše byla roku 1972 až 1975 vytvořena studie a návrh rozšíření termálního koupaliště architektky Josefem Slívou, Janem Doležalem a Josefem Zemanem. Nová hala s unikátním zastřešením byla dokončena v roce 1984.

V severní části čtvrti u fotbalového stadionu byla započata stavba zimního stadionu. Projektová dokumentace objektu pochází z roku 1965, budova byla dokončena v roce 1971. Autory projektu byli Jan Gabriel, Josef Slíva, Jan Doležal, Josef Zeman a Miloš Mandlík. Součástí projektu bylo zázemí pro hokejisty, restaurace, tělocvična a ubytovna.⁸⁵

V této době prošel jednou z posledních etap výstavby i areál nemocnice, expandovala západním směrem a byla rozšířena o několik budov a technické zázemí. Poslední realizací byla výstavba operač-

⁸¹ Letecké měřičské snímky z roku 1952–1995. Dostupné z: <https://ags.cuzk.cz/archiv/>.

⁸² Letecký měřičský snímek z roku 1963. Dostupný z: <https://ags.cuzk.cz/archiv/> [5. 3. 2024].

⁸³ Magistrát města Ústí nad Labem, stavební meziarchív, karton 1192.

⁸⁴ Magistrát města Ústí nad Labem, stavební meziarchív, karton 1578.

⁸⁵ Původní architektonicky výjimečný vzhled stadionu byl v roce 2010 změněn zateplením a plechovým pláštěm.

ních sálu a skladů zdravotního materiálu v roce 1983. Areál se plochou ustálil do dnešní podoby, kdy jej vymezují ulice Londýnská, Klíšská, České mládeže, Resslerova a Pasteurova.

V závěru 20. století probíhalo stěhování nemocnice do nových prostor na Bukov. Celý areál byl v roce 2006 předán Univerzitě Jana Evangelisty Purkyně, a tím byl odstartován vznik vysokoškolského kampusu. Tato událost má dodnes velký význam nejen pro složení obyvatel a podobu Klíše, ale i pro celé město. Koncentrace mladých lidí se přesunula do okolí univerzity a centrum města slouží spíše jako průchozí prostor.

Diskuse

Výzkum vývoje městské části Klíše přinesl komplexně zpracované téma s důrazem na urbanistický, historický a sociální vývoj metodicky podložený literaturou a prameny.

Podkladem byla existující ikonografie a kartografické prameny, počínaje císařským povinným otiskem z první poloviny 19. století, přes regulační a zastavovací plány z pera německých architektů, letecké snímkování, po územní plány z konce 20. století. Téma bylo rozšířeno lingvistickým rozbohem samotného názvu německého tvaru Kleische doložené archivními dokumenty i pomocí orální historie.

Možný rozvoj tématu vidím v hlubším vymezení vztahu Cottage a Heimatstil se zaměřením na lokalizaci inspiračního zdroje. Stejně tak rozdíl mezi pojmy Garden Cities a Garden Subburbs. Dále by bylo možné rozšířit část věnující se orální historii v rámci rozhovorů se současnými majiteli vil, kteří většinou přišli do Ústí nad Labem v období 50. let 20. století. V neposlední řadě z hlediska ikonografie podrobné prozkoumání sbírky fotografií Muzea města Ústí nad Labem.

Závěr

Do roku 1918 byla Klíše vesnicí tradičního rázu připojenou k velkému průmys-



Výřez z leteckého snímkování v roce 1995. V levém horním rohu je rozšířený plavecký areál Klíše a po jeho pravé straně prostor bývalé klíšské návsi s budovami kolejí univerzity⁸⁶

Zdroj: <https://ags.cuzk.cz/archiv/> [5. 3. 2024]



Fotografie zachycující jižní část kampusu Univerzity Jana Evangelisty Purkyně v Ústí nad Labem, rok 2022

Zdroj: soukromá sbírka autorky

lovému městu. Největší plochu tvořila zemědělská půda, pastviny, ovocné sady, soukromá políčka a lesy. Postupně zde začala vznikat vilová zástavba, areál nemocnice, školské instituce a velký centrální hřbitov. Během dalších třiceti let se tento poměr výrazně obrátil a Klíše dostala podobu, která jí ve větší míře zůstala do současnosti. Jednalo se o léta největšího stavebního rozvoje čtvrti, kromě individuálních vilových domů

vznikaly rodinné domy, nájemní obytné domy, bytové bloky, parky, ulice, školské instituce, lázně, obchody, restaurace a tramvajová obsluha.

Jádro čtvrti se urbanistickým vývojem přemístilo z prostoru staré návsi na náměstí Hvězda, které do druhé poloviny 20. století sloužilo jako velkorysý veřejný prostor doplněný parkem. S narůstající dopravou bylo náměstí upraveno kru-

⁸⁶ Letecký měřičký snímek z roku 1995. Dostupný z: <https://ags.cuzk.cz/archiv/> [5. 3. 2024].

hových objezdem, a tím definitivně dokonána jeho transformace z veřejného prostranství na dopravní uzel. V druhé polovině 20. století došlo k zastavení zbylých volných parcel a nové ulice se natáhly až k úpatí Střížovického vrchu. Městský hřbitov na Ovčím vrchu byl v polovině 60. let zrušen. Posledním hmatatelným důkazem jeho existence je křížek mezi garážemi v ulici U Panského dvora a název ulice Ke Hřbitovu. K ambicióznímu plánu mnohých demolic ze 70. let 20. století nedošlo, přesto bylo v prostoru staré návsi demolováno přes dvě desítky objektů, mezi nimi i bývalý panský dvůr.

Na počátku 21. století se Klíše stala, díky centralizovaným školským institucím, čtvrtí mladé generace. Vznik kampusu univerzity tento fakt významně podpořil. Začala být vzdáleným centrem města, ze kterého plynule roste a vytváří jeho živou a funkční součást. Struktura zástavby nabízí různé kategorie bydlení od malometrážních bytů až po generační vily. Čtvrť je jasně definovaná obytnými zónami, prostorem individuální výstavby, veřejným prostranstvím, parky, občanskou a dopravní obslužností. V neposlední řadě je domovem pro rodiny s dětmi, seniory, mladé páry i studenty.

Dle dostupných kartografických pramenů je patrné, že hranice čtvrti je zachována v neměnné podobě od přelomu 19. a 20. století do dnešní doby. Cestní systém hlavních komunikací odpovídá tomu historickému a Klíše se rozkládá jihozápadně ke čtvrti Předlice, po úpatí Střížovického vrchu severně až k hranici se čtvrtí Bukov. Vývoj uličních názvů v rámci vymezeného časového úseku zrcadlí vždy soudobou politickou situaci. V současné době je z území vyňat kampus univerzity, bývalý nemocniční areál, který spadá do centra města a společně s Městskými sady tak tvoří jihovýchodní hranici čtvrti.

V rámci rozhovoru s pamětníkem PhDr. Vladimírem Kaiserem, emeritním ředitelem Archivu města Ústí nad Labem, a dle ikonografických pramenů, se podařilo dohledat a potvrdit užívání názvu Klíše ve středním rodě.

Z pohledu sociálního kontextu je Klíše, ostatně jako celé Ústí nad Labem, a celý region bývalých Sudet velice specifickým prostředím, ve kterém žily dva národy, dvě identity hledající svoje kořeny a milující své město či čtvrť. Následky druhé světové války a politické události druhé poloviny 20. století byly pro tuto lokalitu ničivé. Výsledkem byla zpřetrhaná kulturní tradice a ztracená kolektivní paměť, která by vyprávěla dětem a vnučatům, jak se pásly husy na návsi a proč ulice Na Drahačích nese tento název. Jedinou pamětí zůstávají objekty, uliční síť, aleje stromů, parky, názvy ulic, pomníky a fontány.

Důležitost tradice a hodnoty těchto památek minulosti dokládá rovněž četná snaha odborníků i lidí z řad široké veřejnosti upozorňující na kvalitu architektonických staveb v rámci vymezeného území. Mám na mysli například snahy z let 2004–2007 o záchranu pavilonů bývalého areálu Masarykovy nemocnice, Ing. arch. Pavla Prouzu, který se od roku 2013 věnuje souboru staveb ústecké komunální bytové výstavby a upozorňuje na jejich architektonickou hodnotu, dále pak aktivitu Ing. arch. Matěje Párala, který stojí mimo jiné také za webovými stránkami o ústecké architektuře a mnohé další.

Snad stojíme na zlomové čáře a zájem o architekturu a samotné místo, kde žijeme, se bude dále stupňovat. Prvním signálem by mohlo být úspěšné zapsání Základní školy v ulici Palachova od architekta Josefa Gočára na seznam kulturních památek v roce 2022.

Použité zdroje:

JANDÁČEK, Václav. 2019. Bytová otázka v Praze v letech 1918 až 1938. In: *Stavebnictví*. [on-line]. [cit. 30. 7. 2023]. Dostupný z: <https://www.casopisstavbnictvi.cz/clanky-bytova-otazka-v-praze-v-letech-1918-az-1938.html>.

PÁRAL, Matěj; VACA, Jan; KRSEK, Martin. *Zimní stadion, Masarykova 232* [on-line]. [cit. 30. 7. 2023]. Dostupné z: <https://usti-aussig.net/stavby/karta/nazev/138-zimni-stadion>.

MAŇÁSKOVÁ, Dagmar. 2023. *Petice na záchranu historické správní budovy bývalé Setuzy*. [on-line]. [cit. 19. 2. 2024]. Dostupné z: https://www.petice.com/signatures/petice_na_zachranu_historicke_spravni_budovy_byvale_setuzy/.

ce.com/signatures/petice_na_zachranu_historicke_spravni_budovy_byvale_setuzy/.

BORSKÁ, Helena. 2005. *Poznámky k historii města Ústí nad Labem*. Ústí nad Labem: Spolek pro chemickou a hutní výrobu. ISBN 80-9029991-2-1.

KAISER, Vladimír; KAISEROVÁ, Kristina; BOBKOVÁ, Lenka; GRISA, Miroslav; ENGLOVÁ, Jana; HOUFEK, Václav; HLADÍKOVÁ, Věra a CVRKOVÁ, Marta. 1995. *Dějiny města Ústí nad Labem*. Ústí nad Lanem: Město Ústí nad Labem. ISBN 80-901761-5-1.

KREJČÍ, Václav. 2013. *Ústí nad Labem – rozvoj města: 1950–2010*. Statutární město Ústí nad Labem. ISBN 978-80-86646-39-8.

PROFOUS, Antonín. 1946. *Místní jména v Čechách. Jejich vznik, původní význam a změny, II. díl, CH–L*. Praha.

PROUZA, Pavel. 2017. *Vybuovali jsme...! / Wir haben gebaut...!* Praha: Novela bohemica. ISBN 978-80-87683-75-0.

PROVAZNIK, Vladimír. 1983. *Ústí, město nad Labem*. Ústí nad Labem: Severočeské nakladatelství.

ŠPAČEK, Petr. 2008. *Tak to bylo v Ústí*. Ústí nad Labem: Město Ústí nad Labem. ISBN 978-80-86646-25-1.

ŠTASTNÁ, Tereza. 2022. *Století čtvrti Klíše, od roku 1899 do roku 1999*. Diplomová práce obhájena v roce 2022 na FF UJEP.

ÚLOVEC, Jiří. 2002. *Hrady, zámky a tvrze na Ústecku*. Ústí nad Labem: Statutární město Ústí nad Labem. ISBN 80-86646-01-7.

ZEMAN, Lubomír; KONŮPEK, Jan a kol. 2021. *Heimatstil. Architektura ve službách vlasti a národa*. Loket: NPÚ, ÚOP v Lokti. ISBN 978-80-906866-8-7.

Archiv města Ústí nad Labem, fond AO Klíše 1848–1903.

Archiv města Ústí nad Labem, osobní fond PhDr. Franze J. Umlaufa 1883–1960, s. 124–125.

Magistrát města Ústí nad Labem, stavební meziarchiv, karton 1192, 1578.

UMLAUFT, Franz Josef. 1923. Die Anlage des Dorfes Kleische. In: *Beiträge zur Heimatkunde des Aussig – Karbitzer Bezirkes, 3. Jahrgang*.

WAGNER, Eduard. 1927. *Ein Heimatbuch, 3. Teil: Bilder aus der Geschichte Kleischa*. Aussig.

Mgr. Tereza Štastná

✉ tereza.stastna@ujep.cz

Centrum pro dokumentaci
a digitalizaci kulturního dědictví
Filozofická fakulta
Univerzita Jana Evangelisty Purkyně
v Ústí nad Labem

Centenary of the Klíše Urban Borough, by Tereza Šťastná

The article *Centenary of the Klíše Urban Borough* summarizes the history of the construction development of the above mentioned important part of Ústí nad Labem from its incorporation in the city for the following hundred years. The delimited area was approached comprehensively with its urban development treated within a brief social and historical context. The study traces the main milestones of the borough in the period from 1899 to 1999. It traces the preconditions of the urban borough founding and its turbulent transformation from a traditional rural village into a modern compact urban borough based on cartographic sources and the method of field survey.

Klíše Urban Borough is located at the foot of Střížov, Holoměřice and Ovčí hills, to the north-west it passes into a valley running along the Klíše Brook up to the borders of the Bukov Urban Borough. This borough is rich in many architectural styles from Heimatstil through functionalism, and socialist realism to modernist buildings from the end of the 20th century. It is fully equipped with civic amenities with a well-defined space for both individual and residential development as well as public space. It combines several categories of housing, making it a vibrant and functional urban part. Its boundary is hardly traceable thanks to its natural merging with the city. The study addresses the issue of where exactly this boundary is located and how it was evolving based on the historical road system. It further seeks answers to issues concerning the contemporary dispute over the name of the borough or the unclear surviving cartographic resources. The whole research is supported by the study of scientific literature, source heuristics, the method of oral history, the method of historical research of all available cartographic resources from the eldest to the most recent, and the method of comparison.